

CHANCE IN NATURE LOCAL ACTION GROUP

Sídlo: Náměstí Svobody 56, 384 22 Vlachovo Březí
Poštovní adresa: Archiváře Teplého 102, 387 06 Malenice

www.chanceinnature.cz
info@chanceinnature.cz

INTEGROVANÁ STRATEGIE ÚZEMÍ



Zavádilka 2584, 370 05 České Budějovice
tel.: +420 387 426 578
fax: +420 387 426 578
kancelar@financecb.cz

06-2007

OBSAH

0. ÚVOD	2
<i>Analytická část</i>	3
1. SPOLEČNÁ CHARAKTERISTIKA ÚZEMÍ	4
1.1. Obecná charakteristika Jihočeského kraje	4
1.2. Základní údaje o území MAS	5
1.3. Geografická poloha	6
1.4. Přírodní podmínky	7
1.5. Kulturní a historické dědictví	10
2. POTENCIÁL ÚZEMÍ	13
2.1. Lidské zdroje	13
2.1.1 Demografické trendy	13
2.1.2 Ekonomická aktivita obyvatelstva	21
2.1.3 Nezaměstnanost	25
2.1.4 Bytová situace	29
2.1.5 Občanská vybavenost, technická a dopravní infrastruktura	32
2.2. Ekonomický potenciál	36
2.2.1 Obecná charakteristika	36
2.2.2 Ekonomická charakteristika regionu MAS	36
2.2.3 Podnikatelský a zemědělský sektor	39
2.2.4 Neziskový sektor	41
2.2.5 Partnerství	41
2.2.6 Příklady dalších realizovaných projektů na území LAG	43
<i>Místní šetření</i>	45
3. Sběr projektových námětů veřejného sektoru se zaměřením na budoucí rozvoj území	46
3.1. Metodika	46
3.2. Navštívené obce vč. termínů:	46
SWOT ANALÝZA	52
3.3. PARTNERSTVÍ	53
3.4. PODNIKÁNÍ	54
3.5. LIDÉ	55
3.6. ŽIVOTNÍ PROSTŘEDÍ	56
STRATEGICKÁ ČÁST	57
4. Prioritní oblasti rozvoje	58
4.1. Partnerství	59
4.2. Podnikání	60
4.3. Lidské zdroje	61
4.4. Životní prostředí	62

0. ÚVOD

Analytická část strategického dokumentu místní akční skupiny CHANCE IN NATURE – LOCAL ACTION GROUP (dále LAG) je zpracována na základě informací z následujících zdrojů:

- strategické dokumenty jednotlivých mikroregionů působících v rámci LAG
- veřejně dostupných informací a dokumentů ČSÚ, ministerstev, úřadů práce, Jihočeského kraje a jednotlivých obcí
- informací zjištěných v rámci probíhajícího místního šetření (osobní rozhovory se zástupci obcí, neziskových organizací a podnikatelů)

Podrobnější informace k jednotlivým kapitolám jsou uvedeny ve strategických dokumentech mikoregionů.

Zadavatel: Občanské sdružení Chance in Nature – Local Action Group

Sídlo: Náměstí Svobody 56, Vlachovo Březí

Poštovní adresa: Archiváře Teplého 102, Malenice

IČ: 26663091

www.chanceinnature.cz

Zpracovatel: Kancelář ekonomického a finančního poradenství

Zavadilka 2584, 370 05 České Budějovice

Sdružení fyzických osob Ing. Marty Krejčíčkové a Mgr. Heleny Kosové
zastoupeno ve smluvních vztazích Mgr. Helenou Kosovou,

IČ: 65057830

Tel.: 387 310 210 (-211, -212)

Fax: 387 426 578

www.financecb.cz



Analytická část

1. SPOLEČNÁ CHARAKTERISTIKA ÚZEMÍ

1.1. Obecná charakteristika Jihočeského kraje

Jihočeský kraj je dlouhodobě vnímán především jako **zemědělská oblast s rozvinutým rybníkářstvím a lesnictvím**. Až v průběhu minulého století se zde rozvinul průmysl se zaměřením na zpracovatelské činnosti. Rozlohou 10 057 km² představuje kraj 12,8% České republiky. Lesy zaujímají třetinu rozlohy kraje, 4% pak pokrývají vodní plochy. Převážná část území leží v nadmořské výšce 400 – 600 m, s čímž souvisejí poněkud drsnější klimatické podmínky.

Jihočeský kraj je krajem s **nejmenší hustotou osídlení** v České republice. Koncem roku 2005 v kraji žilo více než 627,8 tis. obyvatel, tedy 62 obyvatel na 1 km². Z jeho 7 okresů má největší hustotu obyvatelstva okres České Budějovice, kde žije zhruba čtvrtina obyvatel kraje.

Charakter venkovského prostoru Jihočeského kraje je ovlivněn historickými souvislostmi, které se projevily ve specifické sídelní struktuře kraje, zejména pak **velkým počtem malých obcí**. V pěti největších městech (České Budějovice, Tábor, Písek, Strakonice, Jindřichův Hradec) žije třetina Jihočechů. Naproti tomu nejmenší obce do 200 obyvatel představují 38,4% z celkového počtu obcí, žije v nich však pouze 4,1% obyvatel kraje. Celkem je v kraji v současné době 623 samosprávných obcí. Podíl městského obyvatelstva dosáhl k 31. 12. 2005 celkem 64,3%.

K 1. 1. 2003 bylo v Jihočeském kraji zřízeno 17 správních obvodů obcí s rozšířenou působností a 37 správních obvodů obcí s pověřeným úřadem.

1.2. Základní údaje o území MAS

Území LAG se rozkládá na katastrálním území **32 obcí**, uvedených v tabulce níže. Většina obcí je z území ORP Prachatice, 8 obcí z území ORP Vimperk, 4 obce jsou z území ORP Strakonice a 1 obec z ORP Vodňany.

Města na území LAG: Prachatice, Husinec, Vlachovo Březí

Městyse na území LAG: Strunkovice nad Blanicí, Dub u Prachatic

Celková rozloha území LAG: 39 275 ha

Celkový počet obyvatel území LAG k 31. 12. 2005: 25 468

Hustota obyvatel na 1 km² na území LAG: 65

Tabulka č. 1

Obce LAG, počet obyvatel, počet místních částí a výměra k 31.12.2005

	Název obce	Počet obyv. 2005	Výměra (ha) 2005	Počet částí obce 2001	ORP	Nadm. Výška
1	Bohumilice	317	342	1	VI	656
2	Bošice	294	834	4	VI	588
3	Budkov	91	504	1	PT	490
4	Bušanovice	248	973	5	PT	540
5	Čepřovice	190	1022	3	ST	529
6	Čkyně	1 521	2067	7	VI	523
7	Dub	401	1451	5	PT	474
8	Dvory	65	333	1	PT	621
9	Hoštice	184	392	1	ST	515
10	Husinec	1 326	1034	3	PT	504
11	Chlumany	300	556	1	PT	528
12	Chroboly	482	3470	7	PT	758
13	Krajníčko	95	752	1	VO	524
14	Kratušín	51	396	2	PT	613
15	Ktiš	510	3718	8	PT	762
16	Lažiště	302	426	1	PT	663
17	Lčovice	124	576	1	VI	566
18	Lipovice	200	469	2	PT	568
19	Malenice	643	986	3	ST	483
20	Milejovice	56	623	1	ST	530
21	Nebahovy	436	1627	5	PT	745
22	Prachatice	11 743	3890	12	PT	561
23	Předslavice	241	1158	5	PT	528
24	Strunkovice nad Blanicí	1 192	2468	8	PT	458
25	Šumavské Hoštice	393	836	4	VI	765

26	Těšovice	265	837	3	PT	501
27	Tvrzice	112	316	1	PT	509
28	Vacov	1 356	3521	14	VI	732
29	Vlachovo Březí	1 678	1997	8	PT	525
30	Zálezly	301	931	4	VI	565
31	Žárovná	113	241	1	VI	725
32	Žernovice	238	529	2	PT	651
	CELKEM	25 468	39275	125		

Zkratky: PT – ORP Prachatice, VI – ORP Vimperk, ST – ORP Strakonice, VO – ORP Vodňany

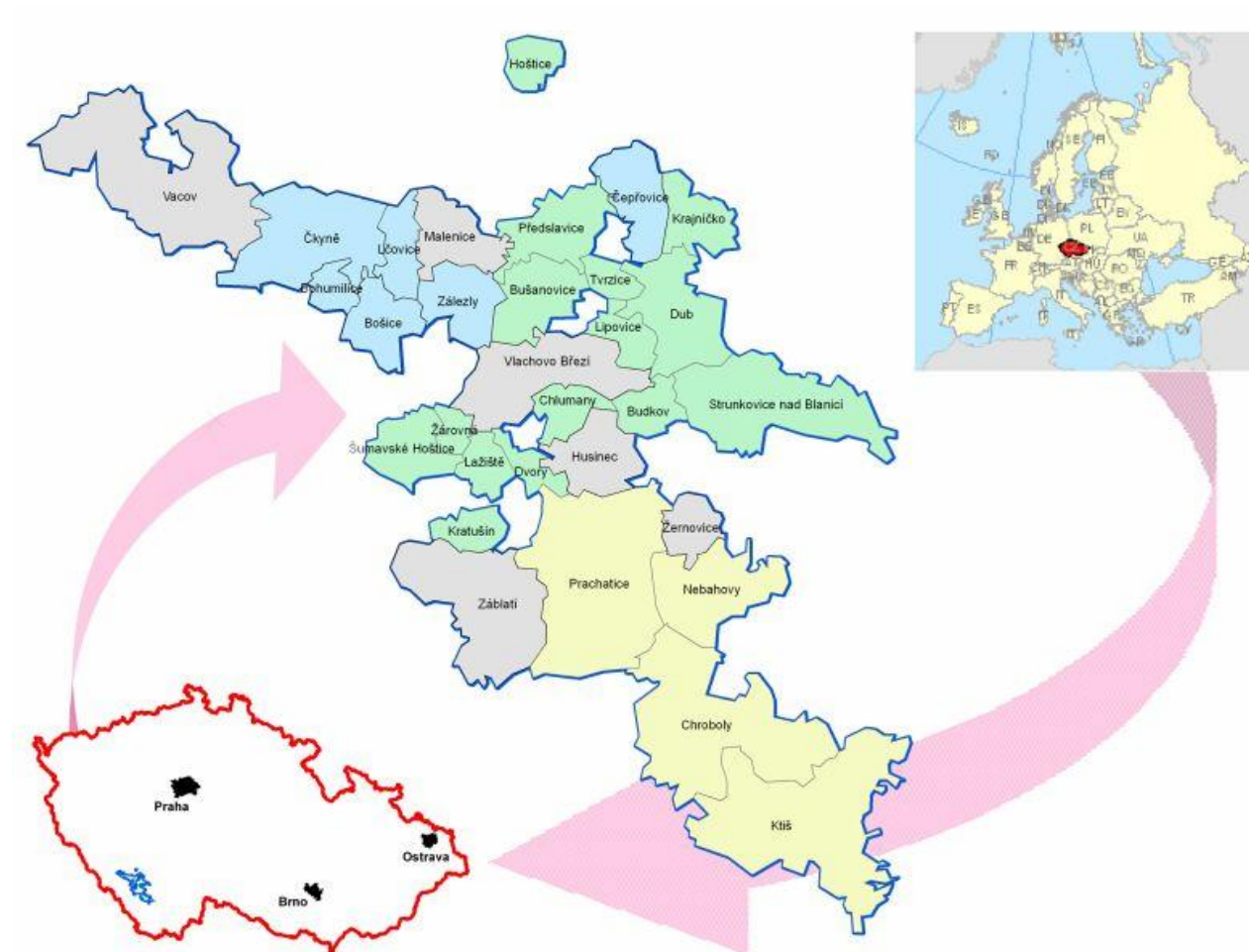
Zdroj: ČSÚ

1.3. Geografická poloha

Jihočeský kraj představuje geograficky poměrně uzavřený celek, jehož jádro tvoří jihočeská kotlina. Na jihozápadě je obklopena Šumavou, na severozápadě výběžky Brd, na severu Středočeskou žulovou vrchovinou, na východě Českomoravskou vrchovinou a na jihovýchodě Novohradskými horami. V jihočeské kotlině se rozkládají 2 pánve, Českobudějovická a Třeboňská. Podstatnou část hranice kraje tvoří státní hranice s Rakouskem a Spolkovou republikou Německo (v celkové délce 323 km), dále sousedí s kraji Plzeňským, Středočeským, Vysočina a Jihomoravským.

Sdružený region Prachaticka, Vlachovobřezska a Čkyňska zastřešený LAG (místní akční skupinou) se nachází v **západní části jižních Čech**. Od západu k východu kopíruje region LAG masiv Šumavy a je propleten řekami povodí Vltavy. Směrem k severu přechází Šumava v členité Šumavské podhůří – Vimperskou vrchovinu, Prachatickou hornatinu a Bavorovskou vrchovinu. V severní části se šumavské pohoří sklání k typické jihočeské krajině v okolí Vlachova Březí s rybníky a vesničkami se stylovým selským barokem stavitele Jakuba Bursy.

Mapa území LAG



1.4. Přírodní podmínky

Rozlohou 10 057 km² je Jihočeský kraj druhým největším krajem České republiky. K jeho specifikům patří zejména větší zastoupení vodních ploch, vyšší je i podíl lesní půdy. Naopak menší hustota osídlení se v konečném důsledku promítá i do nižšího podílu zastavěných ploch. Také podíl zemědělské půdy a vzhledem k její kvalitě i orné půdy jsou v porovnání s průměrem České republiky nižší, ale vyšší je proti průměru podíl trvalých luk a pastvin. V dlouhodobém vývoji se struktura půdy příliš nemění.

Tabulka č. 2

Pozemky podle druhu a podle SO ORP k 31. 12. 2005

	Výměra půdy celkem (ha)	v tom (%)					Ekologická stabilita krajiny ¹⁾	Podíl půdy zařazené do LFA ²⁾ (%)
		země- dělská půda	lesní pozemky	vodní plochy	zastavěné plochy	ostatní plochy		
Jihočeský kraj	1 005 690	49,2	37,4	4,3	1,0	8,1	1,45	85,8
v tom správní obvody:								
Blatná	27 879	61,0	24,7	5,9	1,3	7,1	0,89	100,0
České Budějovice	92 378	54,0	29,1	6,6	1,7	8,6	1,02	58,6
Český Krumlov	113 032	33,0	47,7	5,5	0,5	13,3	3,09	100,0
Dačice	47 197	59,3	31,9	1,8	0,9	6,0	0,84	82,6
Jindřichův Hradec	93 327	49,0	37,6	5,5	0,9	7,0	1,58	100,0
Kaplice	48 472	41,8	48,3	1,5	0,5	7,8	2,63	100,0
Milevsko	38 509	59,2	30,4	3,5	1,3	5,7	1,00	98,3
Písek	74 171	54,0	34,2	4,4	1,4	6,0	1,03	74,8
Prachatice	83 967	40,5	47,4	1,7	0,6	9,8	2,71	98,4
Soběslav	32 387	59,3	25,5	7,2	1,3	6,7	0,93	92,1
Strakonice	57 406	66,9	21,3	2,6	1,5	7,8	0,84	82,5
Tábor	100 211	59,1	30,5	2,1	1,4	6,8	0,91	62,6
Trhové Sviny	45 205	47,3	41,1	5,3	0,8	5,5	1,58	100,0
Třeboň	53 847	33,3	46,2	12,8	0,9	6,7	2,31	100,0
Týn nad Vltavou	26 242	60,3	27,5	2,4	1,3	8,4	0,73	31,3
Vimperk	53 536	29,6	59,7	0,5	0,5	9,6	4,23	100,0
Vodňany	17 921	64,2	23,1	4,3	1,5	7,0	0,87	59,7

¹⁾ poměr ekologicky pozitivně a negativně využívaných ploch (ukazatel I4 v kap. 4.1)

²⁾ LFA = méně příznivé zemědělské oblasti

Zdroj: ČSÚ

Nejpříznivější hodnotu ekologické stability (porovnání rozlohy ploch ekologicky pozitivně a negativně využívaných) vykazují horské a podhorské oblasti, zejména **Vimpersko**. **K ekologicky nestabilním** územím se řadí Vltavotýnsko a také **Strakonicko**.

Životní prostředí kraje lze v rámci České republiky charakterizovat jako méně poškozené. Přestože se zatížení emisemi postupně snižuje, je zde stále řada zdrojů znečištění, hlavně v zemědělství a v průmyslu. Lesní porosty jsou ze tří pětín hodnoceny jako bez poškození, zbývající část jako mírně poškozené. Příznivým jevem je poměrně čisté ovzduší, jedno z nejčistších v celé republice.

Území kraje mělo vždy spíše **rekreační charakter** než charakter průmyslově vyspělé oblasti. Snaha o zachování přírodního prostředí se odrazila ve zřízení Národního parku Šumava, chráněných krajinných oblastí Šumava, Třeboňsko a Blanský les. V kraji se nachází 300 maloplošných zvláště chráněných území (2005) a velké množství chráněných přírodních

výtvorů. Zvláště chráněná území tvoří 20,2% rozlohy Jihočeského kraje. Velkoplošná chráněná území jsou zastoupena především CHKO a Národním parkem Šumava.

Tabulka č. 3

Chráněná území k 31.12.2005 (v ha)

	Národní parky ¹⁾	Chráněné krajinné oblasti ¹⁾	Maloplošná chráněná území			
			národní přírodní památka	národní přírodní rezervace	přírodní památka	přírodní rezervace
Jihočeský kraj	33 951	164 007	463	3 146	5 077	4 700
v tom okresy :						
České Budějovice	-	7 987	147	339	95	657
Český Krumlov	1 492	51 011	-	275	1 136	498
Jindřichův Hradec	-	59 300	13	1 634	126	2 452
Písek	-	-	-	111	157	103
Prachatice	32 458	41 252	297	787	3 317	408
Strakonice	-	-	2	-	136	252
Tábor	-	4 456	3	0	109	330

¹⁾ data z GIS

Zdroj: ČSÚ

Ze správních obvodů má největší podíl chráněného území Třeboňsko (95,3%), **Vimperko (68,4%)**, Českokrumlovsko (46,9%), **Prachaticko (44,1%)**, Soběslavsko (14,5%) a Jindřichohradecko (10,8%).

Region LAG je regionem s **převažující vesnickou strukturou osídlení**. Krajina regionu byla po staletí utvářena tradiční zemědělskou činností. Lesní pozemky zaujímají spolu se zemědělskou půdou největší plochy. Také díky převažující zemědělské výrobě byla místní krajina uchráněna výraznějším znečišťování životního prostředí. Můžeme konstatovat, že v jednotlivých obcích LAG se nenachází **žádný vážný zdroj znečišťování**.

Příklady přírodních rezervací a přírodních památek na území LAG:

Háje, U Narovců (Onšovice u Čkyně), Irů dvůr, Libín (Prachatice), Mařský vrch (Bošice), Miletínky (Křížovce u Ktiše), Pod Ostrou horou (Záhoří u Chrobol), Tisy u Chrobol, Pod vyhlídkou (Nebahovy), Žižkova skalka (Prachatice) a další.

Zdroj: Agentura ochrany přírody a krajiny ČR

Významným tématem v regionu LAG je **využití obnovitelných zdrojů energií**. Mezi úspěšné akce v této oblasti patří vybudování velké fotovoltaické elektrárny v Bušanovicích, zavedení automatizovaných systémů pro stabilizaci kvality pitné vody v obci Lažiště. Tématem kvality života a životního prostředí se také zabývá projekt Vlachova Březí -

vybavení inovačního centra zdravé výživy a ekologie novými technologiemi, spočívající v nákupu technologie na úpravu pitné vody. **Další záměry v této oblasti jsou sledovány v rámci probíhajícího místního šetření v jednotlivých obcích.**

Většina území LAG spadá do povodí Labe a tedy k úmoří Sev.moře (dílčí povodí Vltavy), střední a severní části regionu patří do dílčího povodí Otavy a jejích přítoků - Blanice (Vodňanská) se Zlatým a Dubským potokem odvodňují na Strakonicko. Severozápadní části odvodňuje Volyňka s přítoky tekoucí k severovýchodu na Strakonicko.

Významným prvkem v regionu LAG je **Husinecká přehrada** - údolní přehrada na řece Blanici mezi Husincem a Prachaticemi, patří k nejstarším v jižních Čechách. Hlavním účelem její výstavby zahájené v roce 1934 byla ochrana Husince a dalších obcí před povodněmi. Přehrada byla dokončena v roce 1939 a k jejímu základnímu využití přibyla postupně i další. Nádrž vzniklá před hrází se stala **rezervoárem, který zásobuje okresní město Prachatice pitnou vodou**. V letech 1950 – 1954 byla pod hrází postavena malá hydroelektrárna s výkonem 0,5 MW.

1.5. Kulturní a historické dědictví

Jihočeský kraj je krajem bohatým na kulturní, přírodní a historické památky. Výčet historických měst, hradů, zámků a dalších objektů je rozsáhlý a je dán bohatou historií jižních Čech. Některé lokality Jihočeského kraje jsou zapsány v seznamu UNESCO (Český Krumlov, Hološovice). Jihočeský kraj byl v minulosti spíše zemědělskou oblastí a díky tomu má poměrně bohatou a dodnes zachovanou lidovou architekturu.

Region LAG je z kulturně – historického hlediska region zajímavý počtem památek typu hradišť a mohylových pohřebišť, které dokladují **osídlení lokality již v dávných historických dobách.**

Ze starých sídlišť šlechty můžeme zmínit zříceninu hradu Hus nad Blanici ze 14.století na ochranu Zlaté stezky. Zámky lze najít ve Vlachově Březí, Dubu, Bohumilicích, Lčovicích, barokní ve Čkyni. **Památník reformátora Mistra Jana Husa v Husinci** na řece Blanici byl

spolu se sochou Mistra Jana od K. Lidického v roce 1978 prohlášen za národní kulturní památku. Ve Vlachově Březí je také farní kostel Zvěstování Panny Marie, křížová cesta ke kapli sv.Ducha či židovský hřbitov, ve Čkyni kromě zámku stojí kostel a židovský hřbitov. **Město Prachatice** nabízí návštěvníkům a obyvatelům svoji renesanční atmosféru, zastřenou jen částečně novějšími empírovými přestavbami. Zachovalé historické budovy byly důvodem vyhlášení historického jádra města **Městskou památkovou rezervací** v roce 1981.

Ve středověku nastal důležitý předěl pro život obyvatel regionu – vznikla **Zlatá stezka**, která jako součást středověkého dopravního systému ve střední Evropě spojovala české země s Podunajím a se zeměmi na jih od něj. Trasa této stezky se využívala již v pravěku, ale první historické zprávy o ní máme z 11.století. Ve 14.století měla stezka z Pasova 3 větve – směrem na Prachatice, Vimperk a Kašperské Hory. Zvláště Prachatice byly se stezkou bytostně spjaty a vděčí jí za dodnes dochovanou velkolepou renesanční výstavbu, která je produktem vrcholné doby existence této obchodní komunikace. Ve vrcholné době středověkých obchodních cest, ve 14. – 16. století, patřila Zlatá stezka k **nejvýznamnějším střeoevropským spojnicím**. Husitské války provoz na stezce na čas přerušily, ale v 16.století, kdy českou část spravovali Rožmberkové, nastal její nový rozkvět. Až třicetiletá válka a rostoucí konkurence rakouské soli způsobily obchodu s bavorskou solí na Zlaté stezce takové škody, že se z nich již nevzpamatoval. Místo soli se do Pasova, Lince či Vídně vyváželo **vlachovobřezské sukno** či lhenické třešně. Trasy jednotlivých větví Zlaté stezky se pak Habsburkové pokoušeli využít při budování novodobé silniční sítě – jako vhodná se ukázala pouze vimperská větev, dodnes totožná s mezinárodní silnicí na hraniční přechod Strážný.

Zlatá stezka je příkladem komunikace, která přinášela život celým rozsáhlým oblastem sousedících středověkých států. Proudilo po ní nejen zboží, ale také myšlenky, kultura a kolonisté, kteří osídlili nehostinný pohraniční hvozd. Vznikla na ní řada vesnic a měst. Zlatá stezka by nyní mohla opět začít plnit svou dávnou **úlohu spojnice mezi zeměmi a národy na obou stranách Šumavy**. Může dnešního turistu provést místy s pozoruhodnou kulturní historií a cennými památkami.

Tabulka č. 4

První písemná zmínka o obcích

Bohumilice	1352	Lčovice	1321
Bošice	1315	Lipovice	1386
Budkov	1356	Malenice	1318
Bušanovice	1315	Milejovice	1315
Čepřovice	1315	Nebahovy	1317
Čkyně	1243	Prachatice	1300
Dub	1274	Předslavice	1352
Dvory	1404	Strunkovice nad Blanicí	1227
Hoštice	1274	Šumavské Hoštice	1352
Husinec	1291	Těšovice	1356
Chlumany	1383	Tvrzice	1315
Chroboly	1317	Vacov	1352
Krajníčko	1334	Vlachovo Březí	1274
Kratušín	1389	Zálezly	1370
Ktiš	1310	Žárovná	1394
Lažiště	1352	Žernovice	1334

Zdroj: ČSÚ, SLBD 2001

Mezi **další významné historické aspekty** patří změny politických a hospodářských poměrů po 2. světové válce, kdy v letech 1946 – 1947 došlo k masivnímu odsunu německého obyvatelstva. Následoval příliv nepůvodních obyvatel z vnitrozemí, Slovenska a dalších zemí, vybudování tzv. železné opony a celková změna hospodářského systému.

V důsledku poválečného vývoje v regionu došlo k úbytku trvale žijícího obyvatelstva, souvisejícího také s úplným zánikem mnoha sídelních jednotek. Budování velkokapacitních zařízení zemědělské výroby a rozšiřování některých průmyslových závodů změnilo původně zemědělský charakter regionu na průmyslově – zemědělský.

Důležitou akcí pro zvýšení potenciálu území v oblasti cestovního ruchu zejména v severní části LAG bylo natočení série filmů režiséra Zdeňka Trošky Slunce seno.... v Hošticích nad Volyňkou. Obec Hoštice je také spojena s odkazem Michala Tučného a každoroční populární akcí „Stodola Michala Tučného“. Tyto atraktivy lákají do obce a regionu každoročně velký počet turistů.

2. POTENCIÁL ÚZEMÍ

2.1. Lidské zdroje

2.1.1 Demografické trendy

Pro demografický vývoj posledních let je charakteristický **úbytek počtu obyvatel** přirozenou měnou a **přírůstek počtu obyvatel je zajišťován kladným saldem migrace**. Oproti roku 2000 se počet obyvatel kraje zvýšil o 0,4%, **zvýšení zaznamenalo také ORP Prachatice (+0,5%), ORP Strakonice naopak mírné snížení (-0,8%)**.

Tabulka č. 5

Počet obyvatel a věková struktura podle SO ORP k 31.12.

	2000 ¹⁾					2005					Index 2005/2000
	celkem	podíl (%)				celkem	podíl (%)				
		ženy	0-14 let	15-64 let	65 a více let		ženy	0-14 let	15-64 let	65 a více let	
Jihočeský kraj	625 293	50,9	16,7	69,7	13,6	627 766	50,8	14,9	71,0	14,1	100,4
v tom správní obvody											
Blatná	13 667	51,2	15,8	68,7	15,5	13 585	50,9	14,0	70,4	15,6	99,4
České Budějovice	147 833	51,3	16,2	70,6	13,2	149 370	51,2	14,2	72,0	13,8	101,0
Český Krumlov	40 693	50,1	18,0	70,9	11,1	41 163	50,0	16,2	72,1	11,7	101,2
Dačice	20 323	50,4	17,4	69,2	13,4	20 078	50,3	15,5	70,9	13,6	98,8
Jindřichův Hradec	47 156	51,3	16,9	69,6	13,5	47 435	51,2	15,5	70,8	13,7	100,6
Kaplice	18 814	50,4	18,2	72,4	9,5	19 545	50,2	16,2	73,2	10,5	103,9
Milevsko	19 288	50,8	16,1	69,2	14,7	18 987	50,8	13,7	69,8	16,5	98,4
Písek	51 051	51,3	16,1	68,7	15,2	51 157	51,2	14,7	69,9	15,4	100,2
Prachatice	33 611	49,9	17,9	70,8	11,4	33 786	50,0	16,1	71,9	12,0	100,5
Soběslav	22 022	50,7	16,0	68,8	15,1	22 030	50,7	14,7	69,6	15,7	100,0
Strakonice	45 172	50,9	16,3	69,8	13,9	44 800	50,9	14,3	71,0	14,7	99,2
Tábor	80 787	51,1	16,1	69,1	14,8	80 137	51,0	14,4	70,3	15,3	99,2
Trhové Sviny	17 117	50,3	17,0	69,4	13,6	17 688	49,8	15,4	71,3	13,3	103,3
Třeboň	25 453	51,2	16,9	68,5	14,7	25 239	50,9	14,5	70,3	15,2	99,2
Týn nad Vltavou	13 601	50,3	19,6	66,9	13,5	13 928	50,6	17,5	69,3	13,1	102,4
Vimperk	17 734	50,6	16,8	69,6	13,6	17 684	50,6	15,3	70,8	14,0	99,7
Vodňany	10 971	50,9	16,7	68,7	14,7	11 154	51,2	15,7	70,0	14,2	101,7

¹⁾ stav k 1. 1. 2001 (počet obyvatel zpětně bilancován podle výsledků SLDB 2001)

Zdroj: ČSÚ

Dalším znakem demografického vývoje je **stárnutí obyvatelstva v souvislosti s nízkou porodností**. Změněné politické, ekonomické a sociální podmínky po roce 1989 se odrazily i ve změnách demografického chování zejména mladých lidí. Hlavními rysy těchto změn byl

pokles sňatečnosti a porodnosti, neboť mladí lidé na jedné straně nacházejí oproti předchozím obdobím širší možnosti seberealizace, na druhou stranu došlo k omezení výhod, které zakládání rodin usnadňovaly. Tento fakt se projevuje poklesem dětské složky v populaci. Významnou změnu bylo možno zaznamenat **v roce 2006**, kdy po mnoha letech byl poprvé **počet narozených větší než počet zemřelých**. Došlo k mírnému **přírůstku obyvatelstva přirozenou měnou**, zvýšením porodnosti vlivem silných ročníků ze 70. let a časového posunu změnou obecného životního stylu. Lze předpokládat, že tento příznivý trend ještě několik let potrvá.

Obyvatelstvo Jihočeského kraje má oproti republikovému průměru poněkud mladší věkovou strukturu (průměrný věk je 39,8 roku a je oproti roku 2000 vyšší o 1,4 roku). Dlouhodobě nižší je zde také úmrtnost a naopak vyšší porodnost.

Tabulka č. 6

Průměrný věk obyvatel dle SO ORP Jihočeského kraje v letech 2000 a 2005

	Průměrný věk	
	2000	2005
Jihočeský kraj	38,4	39,8
v tom správní obvody		
Blatná	39,9	40,9
České Budějovice	38,7	40,1
Český Krumlov	36,8	38,3
Dačice	37,6	39,2
Jindřichův Hradec	38,2	39,6
Kaplice	35,7	37,3
Milevsko	39,4	41,3
Písek	39,3	40,6
Prachatice	37,0	38,3
Soběslav	39,3	40,8
Strakonice	38,8	40,1
Tábor	39,0	40,5
Trhové Sviny	38,2	39,3
Třeboň	38,8	40,5
Týn nad Vltavou	37,0	38,0
Vimperk	38,0	39,5
Vodňany	39,0	39,7

Zdroj: ČSÚ

Tabulka č. 7

Průměrný věk obyvatel obcí LAG (2004)

Bohumilice	38,7	Lčovice	42,6
Bošice	42,9	Lipovice	40,8
Budkov	40,7	Malenice	39,0
Bušanovice	39,7	Milejovice	43,7
Čepřovice	38,7	Nebahovy	40,2
Čkyně	39,6	Prachatice	37,9
Dub	34,8	Předslavice	44,6
Dvory	40,4	Strunkovice nad Blanicí	38,9
Hoštice	39,7	Šumavské Hoštice	38,0
Husinec	38,1	Těšovice	38,2
Chlumany	37,9	Tvrzice	35,4
Chroboly	36,6	Vacov	42,4
Krajníčko	40,0	Vlachovo Březí	37,7
Kratušín	46,7	Zálezly	42,9
Ktiš	35,0	Žárovná	38,6
Lažiště	34,8	Žernovice	36,0

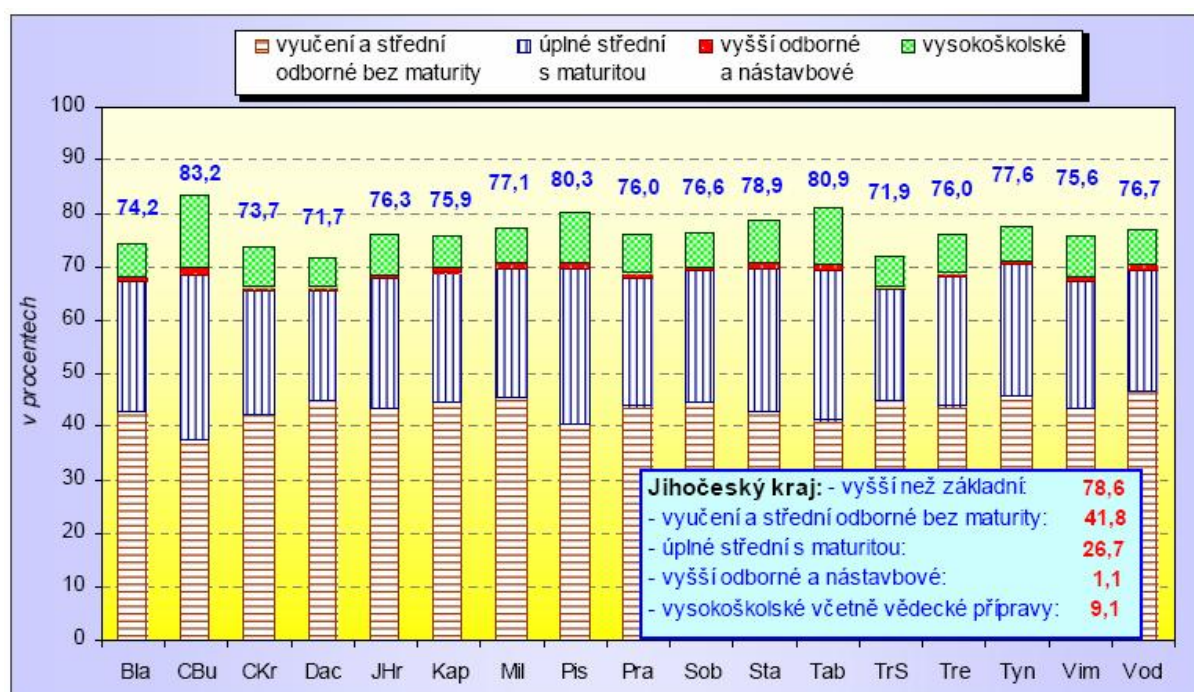
Zdroj: ČSÚ

Věkový průměr LAG podtrhuje celokrajské trendy. Nejvyšší věkový průměr měly v roce 2004 obce Kratušín (46,7) a Předslavice (44,6), které vysoce přesahují průměr krajský. Naopak nejnižším věkovým průměrem jsou charakteristické obce Dub a Lažiště se shodným průměrem 34,8 roku, následuje Ktiš s průměrem 35.

Z údajů ČSÚ dále vyplývá trvalý **vzestup vzdělanosti obyvatelstva**. Podle výsledků sčítání lidu, domů a bytů k 1.3. 2001 dosáhl v Jihočeském kraji podíl obyvatel s vysokoškolským vzděláním z celkového počtu osob patnáctiletých a starších 7,8% (v roce 1991 to bylo 6,3%) a podíl osob s úplným středním vzděláním včetně vyššího 28,4% (oproti 23,2% v roce 1991). Vyšší podíl osob s vysokoškolským vzděláním mají v České republice pouze Hl.město Praha, Jihomoravský a Olomoucký kraj, více osob s úplným středním vzděláním pak Hl.město Praha a Královéhradecký kraj.

Graf č. 1

Vzdělanostní struktura obyvatelstva ve věku 25 a více let – vzdělání vyšší než základní



Zdroj: ČSÚ

Vývoj venkovské populace lze dle statistických údajů ČSÚ charakterizovat jako nerovnoměrný. Trendy populačního vývoje venkovských oblastí s pozitivním či negativním přírůstkem jsou ovlivněny zejména polohou příslušných venkovských oblastí a do velké míry souvisí i s procesem suburbanizace. Mezi hlavní problémy venkova Jihočeského kraje patří **dostupnost pracovních příležitostí** související s ekonomickou strukturou těchto oblastí, dále pak kvalita environmentální **infrastruktury** a úroveň dopravní infrastruktury (včetně napojení na dopravní tahy vyššího řádu). Zhoršování demografické struktury má dopady do sociální infrastruktury ve venkovských oblastech.

Tabulka č. 8

Základní demografické údaje za okresy Prachatice a Strakonice v letech 1970 – 2005

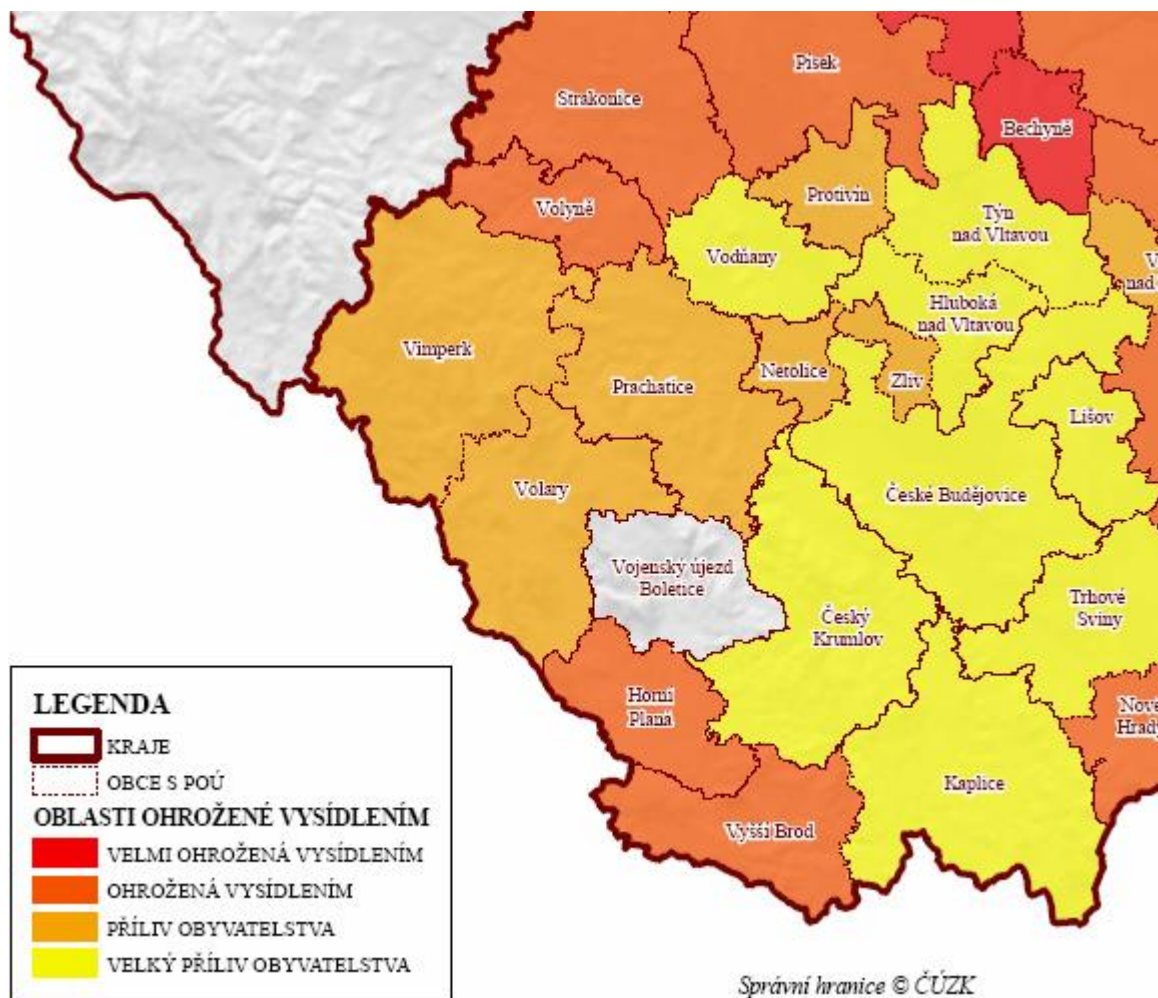
Rok	Střední stav obyvatelstva	Sňatky	Rozvody	Narození živě	Zemřelí	Přirozený přírůstek	Stěhování			Celkový přírůstek	Stav 31.12. daného roku
							přistěhovalí	vystěhovalí	přírůstek stěhováním		
Prachatice											
1970	48 045	416	83	768	580	188	1 099	1 313	-214	-26	.
1975	48 749	451	105	930	546	384	1 295	1 315	-20	364	48 846
1980	50 603	362	119	832	592	240	1 169	1 211	-42	198	50 132
1985	51 094	373	118	747	607	140	1 053	988	65	205	51 150
1990	51 283	503	148	717	626	91	1 071	1 003	68	159	51 451
1995	51 481	293	156	543	528	15	668	622	46	61	51 524
2000	51 391	294	140	475	493	-18	601	556	45	27	51 323
2001	51 402	278	151	531	518	13	624	602	22	35	51 380
2002	51 462	236	164	497	520	-23	742	689	53	30	51 410
2003	51 462	249	149	479	546	-67	754	620	134	67	51 477
2004	51 512	274	142	537	520	17	755	721	34	51	51 528
2005	51 546	233	174	499	574	-75	718	701	17	-58	51 470
Strakonice											
1970	69 852	597	75	912	1 039	-127	1 071	992	79	-48	.
1975	69 780	568	103	1 213	1 033	180	1 320	1 048	272	452	69 969
1980	71 388	482	130	1 057	1 041	16	1 041	1 101	-60	-44	72 050
1985	71 593	498	186	891	1 030	-139	1 228	977	251	112	71 709
1990	71 833	591	188	929	1 027	-98	1 189	1 031	158	60	71 900
1995	70 987	369	195	632	917	-285	694	713	-19	-304	70 795
2000	69 919	330	178	586	763	-177	619	613	6	-171	69 842
2001	69 811	360	179	589	763	-174	816	808	8	-166	69 644
2002	69 506	353	192	624	780	-156	893	885	8	-148	69 496
2003	69 577	326	233	607	766	-159	1 087	840	247	88	69 584
2004	69 452	307	192	695	855	-160	975	993	-18	-178	69 406
2005	69 455	308	203	666	806	-140	1 075	802	273	133	69 539

Zdroj: ČSÚ

Výše uvedená tabulka dokládá soulad okresů Prachatice a Strakonice s celokrajskými trendy v poklesu sňatečnosti, negativním přirozeným přírůstkem obyvatel a nárůstu počtu obyvatel migrací. Jistě zde však můžeme nalézt i jednotlivé drobné odchylky mezi jednotlivými regiony. Okres **Strakonice**, na jehož území se nachází některé obce LAG, je v porovnání s okresem Prachatice charakterizován **větším přirozeným úbytkem obyvatel a nižším počtem přistěhovalých obyvatel** (s výjimkou let 2003 a 2005). Největší přírůstky obyvatel

zaznamenaly oba okresy v 70. a 80. letech, poslední 2 desetiletí jsou charakterizována nízkým nebo záporným přírůstkem obyvatel.

Rozdílné trendy v přílivu obyvatel v obou regionech dokládá přiložená mapka oblastí ohrožených vysídlením.



Zdroj: www.kraj-jihocesky.cz

Rozdílnost v charakteristikách Prachatického a Strakonického okresu můžeme sledovat také v následující tabulce. Strakonický okres má oproti Prachatickému menší rozlohu, avšak daleko vyšší hustotu zalidnění ve větším počtu obcí a vyšším procentuálním zastoupení lidí ve věku nad 65 let.

Tabulka č. 9

Hlavní charakteristiky okresů Jihočeského kraje a krajů České republiky k 1.1.2003

Území, kraj, okres	Rozloha (km ²)	Počet obyvatel	V tom		Hustota zalidnění na 1 km ²	Počet obcí	Podíl obyvatel (v %) ve věku	
			muži	ženy			0-14	65+
Česká republika	78 868	10 230 060	4 982 071	5 247 989	130	6 249	16,2	13,8
Jihočeský kraj	10 057	625 267	307 038	318 229	62	623	16,6	13,6
České Budějovice	1 625	178 201	87 124	91 077	110	107	16,5	13,2
Český Krumlov	1 615	59 569	29 698	29 871	37	46	18,0	10,6
Jindřichův Hradec	1 944	92 887	45 448	47 439	48	106	17,0	13,8
Písek	1 138	70 550	34 479	36 071	62	76	16,0	15,2
Prachatice	1 375	51 369	25 619	25 750	37	65	17,4	12,1
Strakonice	1 032	69 863	34 268	35 595	68	112	16,2	14,3
Tábor	1 327	102 828	50 402	52 426	77	111	16,1	14,9
Hlavní město Praha	496	1 169 106	554 382	614 724	2 358	1	13,4	16,1
Středočeský kraj	11 016	1 122 473	549 827	572 646	102	1 146	16,0	14,2
Plzeňský kraj	7 561	550 688	269 820	280 868	73	501	15,7	14,3
Karlovarský kraj	3 314	304 343	149 211	155 132	92	132	16,7	11,9
Ústecký kraj	5 335	820 219	401 799	418 420	154	354	16,9	12,2
Liberecký kraj	3 163	428 184	208 419	219 765	135	216	16,9	12,8
Královéhradecký kraj	4 758	550 724	268 131	282 593	116	448	16,3	14,5
Pardubický kraj	4 519	508 281	248 935	259 346	112	452	16,8	14,0
Kraj Vysočina	6 925	519 211	256 511	262 700	75	729	17,3	13,8
Jihomoravský kraj	7 065	1 127 718	546 818	580 900	160	647	16,0	14,3
Olomoucký kraj	5 159	639 369	311 019	328 350	124	394	16,5	13,6
Zlínský kraj	3 964	595 010	290 061	304 949	150	304	16,5	13,7
Moravskoslezský kraj	5 535	1 269 467	620 100	649 367	229	302	17,2	12,3

Zdroj: ČSÚ

Vývoj počtu obyvatel jednotlivých obcí LAG zachycuje stručně níže uvedená tabulka. V souhrnu můžeme konstatovat **nárůst obyvatel mezi roky 2001 – 2005 o 181 obyvatel**. Přesto však dochází k **úbytku obyvatel v malých obcích** mimo hlavní silniční tahy, jako např. Bohumilice, Bušanovice, Vepřovice, Dvory, Lažiště, Lčovice, Tvrzice, Zálezly a další. Tento fakt může být způsoben nedostatečnou občanskou vybaveností nebo vzdáleností od hlavních center s lepší dostupností a možností zaměstnání. Úbytek celkového počtu obyvatel v Prachaticích pak může být způsoben celorepublikovým trendem vystěhovávání obyvatel do příměstských obcí se zvyšující se výstavnou rodinných domů.

Tabulka č.10

Vývoj počtu obyvatel obcí LAG 2001 - 2005

Obec	Obyvatelstvo celkem 2001	Obyvatelstvo celkem 2005
Bohumilice	322	317
Bošice	294	294
Budkov	81	91
Bušanovice	259	248
Čepřovice	194	190
Čkyně	1436	1 521
Dub	398	401
Dvory	69	65
Hoštice	175	184
Husinec	1266	1 326
Chlumany	304	300
Chroboly	444	482
Krajníčko	94	95
Kratušín	52	51
Ktiš	494	510
Lažiště	316	302
Lčovice	132	124
Lipovice	181	200
Malenice	595	643
Milejovice	52	56
Nebahovy	425	436
Prachatice	11843	11 743
Předslavice	239	241
Strunkovice nad Blanicí	1202	1 192
Šumavské Hoštice	395	393
Těšovice	268	265
Tvrzice	117	112
Vacov	1354	1 356
Vlachovo Březí	1668	1 678
Zálezly	312	301
Žárovná	102	113
Žernovice	204	238
CELKEM	25287	25 468

Zdroj: ČSÚ

2.1.2 Ekonomická aktivita obyvatelstva

Demografický a sociálně ekonomický vývoj společnosti se plně promítá v ukazatelích ekonomické aktivity obyvatelstva daného území, zaměstnanosti a jejich strukturálních změn, dojížděky do zaměstnání a nezaměstnanosti včetně jejich dopadů na jednotlivé věkové skupiny podle vzdělání a sociálního postavení.

Ekonomicky aktivní obyvatelstvo (pracovní síla) jsou podle metodiky sčítání všechny osoby patnáctileté a starší, které splňují požadavky na zařazení mezi zaměstnané (podle postavení v zaměstnání členěné na zaměstnance, zaměstnavatele a osoby samostatně činné). Jsou zde zahrnuti pracující důchodci, pracující studenti a učni, osoby na řádné mateřské dovolené a nezaměstnaní.

Míra ekonomické aktivity obyvatelstva kraje je **srovnatelná s celorepublikovým průměrem**. Ve struktuře zaměstnaných podle odvětví se projevuje větší orientace kraje na zemědělství, lesnictví a rybolov, nadprůměrný je rovněž podíl pracujících ve stavebnictví. Naproti tomu nižší jsou podíly zaměstnaných v odvětvích terciární sféry. Podle informací ČSÚ je v hospodářství Jihočeského kraje zaměstnáno celkem cca 320 tis. osob, z toho téměř třetina v průmyslu, 13% v obchodu a opravách spotřebního zboží, 10% ve stavebnictví.

V průběhu let 1991 – 2001 došlo v Jihočeském kraji k poklesu ekonomicky aktivních osob o 8,3 tis. (2,6%), což se spolu s vývojem věkové struktury obyvatelstva promítlo do **poklesu míry ekonomické aktivity o 5,9 procentního bodu**. Počet ekonomicky neaktivních obyvatel vzrostl o 0,8 procentního bodu. Na tomto nárůstu se podílel především nárůst počtu nepracujících důchodců a nárůst počtu osob s vlastním zdrojem obživy, naopak počet dětí, žáků a studentů se snížil o 13,7%. Podíl ekonomicky neaktivních obyvatel byl rozdílný podle jednotlivých SO ORP. Nejvyšší podíl ekonomicky neaktivního obyvatelstva byl zjištěn v SO ORP Dačice a **Vimperk** (50%), nejnižší v SO ORP Kaplice (44,7%).

Zdroj: ČSÚ

Tabulka č. 11

Míra ekonomické aktivity podle SO ORP v letech 1991 a 2001

	Míra ekonomické aktivity													Index ekonomického zatížení	
	celkem		rozdíl 2001-1991	z toho				z toho ve věku							
				muži		ženy		15-29 let		30-49 let		50-59 let			
	1991	2001		1991	2001	1991	2001	1991	2001	1991	2001	1991	2001	1991	2001
Kraj celkem	67,3	61,5	-5,9	73,7	69,9	61,4	53,4	71,3	61,2	97,0	92,2	70,9	70,8	64,2	58,9
v tom SO ORP:															
Blatná	64,8	59,5	-5,2	71,6	69,2	58,4	50,4	69,9	62,2	96,4	92,5	71,0	69,7	67,7	62,2
České Budějovice	68,8	62,3	-6,5	74,6	70,5	63,4	54,8	70,8	60,1	97,3	91,7	71,6	72,2	60,3	56,0
Český Krumlov	71,4	65,3	-6,2	77,5	73,2	65,5	57,4	73,8	64,3	97,3	93,5	72,7	73,0	59,8	54,1
Dačice	67,0	59,8	-7,2	73,3	69,1	61,0	50,7	72,2	58,8	96,9	92,4	72,4	67,0	69,5	62,4
Jindřichův Hradec	66,5	61,3	-5,2	73,2	70,6	60,3	52,7	69,6	61,4	96,2	91,7	71,1	71,2	65,6	59,5
Kaplice	72,9	66,6	-6,3	79,3	74,3	66,5	59,1	73,4	63,0	98,0	93,7	72,0	73,6	61,3	50,6
Milevsko	65,9	59,0	-6,9	72,5	68,2	59,6	50,3	71,7	61,2	97,6	93,0	69,2	66,4	64,7	62,1
Písek	65,2	60,6	-4,5	71,6	69,2	59,2	52,7	70,0	62,9	97,1	92,4	70,7	70,8	66,3	61,4
Prachatice	69,3	62,5	-6,8	75,3	70,0	63,4	55,1	73,4	61,8	96,6	91,0	67,6	68,6	63,3	56,6
Soběslav	65,3	59,2	-6,1	72,6	68,2	58,5	50,6	72,0	61,1	97,5	92,3	69,8	68,6	66,5	62,7
Strakonice	66,1	60,3	-5,8	72,0	68,2	60,6	52,8	70,8	60,7	96,1	92,0	71,4	69,1	65,5	59,5
Tábor	66,4	60,8	-5,6	72,8	69,3	60,4	52,7	70,1	60,1	97,6	93,1	71,4	72,9	64,9	60,5
Trhové Sviny	65,6	60,7	-4,9	72,6	69,8	59,0	51,9	72,2	63,6	97,5	92,3	68,3	63,7	69,5	60,3
Třeboň	66,0	60,1	-5,9	72,5	69,2	59,8	51,7	71,4	60,5	96,7	91,5	72,5	71,1	67,5	63,2
Týn nad Vltavou	66,2	62,6	-3,6	72,7	71,4	59,9	53,9	76,2	63,3	96,8	92,5	69,9	73,1	70,2	65,8
Vimperk	66,6	59,1	-7,5	72,8	67,5	60,6	51,0	72,2	59,2	95,5	88,9	68,0	66,6	65,6	61,7
Vodňany	63,8	59,8	-4,0	72,7	69,6	55,7	50,6	72,4	62,5	96,5	92,1	67,4	67,2	70,3	62,5

Index ekonomického zatížení - počet dětí ve věku 0-14 let a počet osob ve věku 65 a více let na 100 osob ekonomicky aktivních

Zdroj: ČSÚ

Pokles míry ekonomické aktivity mezi roky 1991 – 2001 se projevil ve všech správních obvodech obcí s rozšířenou působností, i když s různou intenzitou. Pokles byl způsoben jednak obecně platnými faktory a jednak konkrétní situací v jednotlivých regionech. Mezi obecně platné vlivy patří skutečnost, že **část mladých lidí využívá větších možností studia a jiných forem přípravy na povolání a odkládá tak vstup do pracovního procesu.** Navíc do ekonomicky aktivního věku vstupují silné populační ročníky z poloviny 70. let 20. století. Složitější situace na trhu práce také znamená omezování ekonomické aktivity důchodců. Mezi faktory, které působí v jednotlivých SO ORP nerovnoměrně lze zařadit odvětvovou strukturu zaměstnaných, atraktivitu území pro investory a také věkovou skladbu obyvatelstva. K největšímu poklesu ekonomické aktivity došlo na **Vimperku** a **Dačicku**, nejmenší pokles byl zaznamenán na **Vltavotýnsku** a **Vodňansku**.

Ekonomickou aktivitu jednotlivých obcí LAG charakterizuje níže uvedená tabulka. **Podíl ekonomicky aktivního obyvatelstva** na celkovém počtu obyvatel LAG byl dle SLBD 2001 **51,2%**. Z ekonomicky aktivních bylo pak nejvíce osob zaměstnáno v průmyslu (33%), ve

stavebnictví pak 10%, 9% v obchodě a opravách motorových vozidel a necelých 8% v zemědělství, lesnictví a rybolovu.

Tabulka č. 12

Ekonomická aktivita obcí LAG – SLBD 2001

Obec	Obyvatelstvo celkem	Ekonomicky aktivní	Ek.aktivní v %	Nezjištěno	Z ek.aktivních			
					Zemědělství lesnictví, rybolov	Průmysl	Staveb.	Obchod, opravy mot. vozidel
Bohumilice	322	128	39,8	4	8	48	14	9
Bošice	294	147	50,0	0	20	58	16	10
Budkov	81	43	53,1	1	12	10	11	0
Bušanovice	259	103	39,8	9	14	41	12	6
Čepřovice	194	91	46,9	0	35	17	4	6
Čkyně	1436	708	49,3	7	49	315	52	82
Dub	398	178	44,7	2	30	60	17	7
Dvory	69	33	47,8	0	2	13	6	3
Hoštice	175	82	46,9	2	15	33	3	8
Husinec	1266	628	49,6	16	20	227	86	51
Chlumany	304	147	48,4	4	28	49	18	4
Chroboly	444	236	53,2	9	49	74	25	17
Krajníčko	94	46	48,9	0	21	7	5	7
Kratušín	52	25	48,1	0	6	4	4	1
Ktiš	494	251	50,8	11	54	78	39	12
Lažiště	316	169	53,5	0	18	63	15	6
Lčovice	132	62	47,0	0	9	11	3	6
Lipovice	181	84	46,4	0	11	27	14	5
Malenice	595	290	48,7	2	33	96	31	28
Milejovice	52	20	38,5	0	5	4	1	4
Nebahovy	425	193	45,4	3	37	58	33	10
Prachatice	11843	6467	54,6	80	175	1967	542	657
Předslavice	239	102	42,7	0	30	25	13	7
Strunkovice nad Blaníci	1202	560	46,6	2	114	154	46	35
Šumavské Hoštice	395	197	49,9	1	23	68	18	27
Těšovice	268	143	53,4	1	21	39	26	10
Tvrzice	117	63	53,8	0	14	17	11	4
Vacov	1354	631	46,6	4	51	268	58	51
Vlachovo Březí	1668	820	49,2	7	49	318	88	70
Zálezly	312	145	46,5	0	18	61	17	6
Žárovná	102	46	45,1	0	8	21	1	3
Žernovice	204	112	54,9	0	11	52	11	4
CELKEM	25287	12950	51,2	165	990	4283	1240	1156

Zdroj: ČSÚ

Dojízdka do zaměstnání je také rozdílná v jednotlivých správních obvodech. Převahu dojíždějících nad vyjíždějícími vykazují dle informací ČSÚ pouze SO ORP České Budějovice a Týn nad Vltavou, a to především vlivem působení krajského města se zaměstnanci prakticky ve všech odvětvích a vlivem prací souvisejících s jadernou elektrárnou Temelín. Největší záporné saldo dojízdky má Trhosvinecko.

Tabulka č. 13

Vyjízd'kovost za prací v obcích LAG – SLBD 2001

Obec	Vyjíždějící do zaměstnání	Vyjíždějící do zam.denně mimo obec	Žáci vyjíždějící denně mimo obec
Bohumilice	100	73	34
Bošice	119	93	28
Budkov	35	26	5
Bušanovice	78	57	39
Čepřovice	74	48	29
Čkyně	602	213	69
Dub	158	95	44
Dvory	27	21	11
Hoštice	59	41	18
Husinec	524	289	62
Chlumany	124	85	48
Chroboly	207	141	62
Krajníčko	36	26	10
Kratušín	18	15	6
Ktiš	221	81	53
Lažiště	132	105	53
Lčovice	49	32	13
Lipovice	68	53	21
Malenice	251	187	56

Milejovice	14	11	6
Nebahovy	176	131	56
Prachatice	5566	1075	303
Předslavice	90	53	27
Strunkovice nad Blanicí	477	241	64
Šumavské Hoštice	167	119	19
Těšovice	119	84	34
Tvrzice	50	42	17
Vacov	540	228	53
Vlachovo Březí	694	439	81
Zálezly	123	102	38
Žárovná	38	36	15
Žernovice	103	95	29
CELKEM	11039	4337	1403

Zdroj: ČSÚ

Z 11039 obyvatel LAG vyjíždějících do zaměstnání vyjíždí denně mimo obec 4377 osob (39,7%). Největší vyjížďkovost mají menší obce jako Žárovná, Žernovice, Milejovice, Kratušín, Dvory, a to díky **absenci možnosti zaměstnání v těchto obcích**. Lidé z těchto menších obcí pak využívají možnosti zaměstnání ve větších centrech, jako Prachatice, Strakonice, Husinec. Do škol mimo obec vyjíždí denně 1403 žáků.

2.1.3 Nezaměstnanost

Vývoj nezaměstnanosti v posledních letech patří k nejvýznamnějším problémům hospodářství České republiky. Jihočeský kraj je sice dlouhodobě krajem s nejnižší mírou nezaměstnanosti mezi kraji ČR (5,1% k 31.12.2006 x republikový průměr 7,1% k 31.12.2006). Při podrobnějším územním pohledu však existují značné rozdíly.

Tabulka č. 14

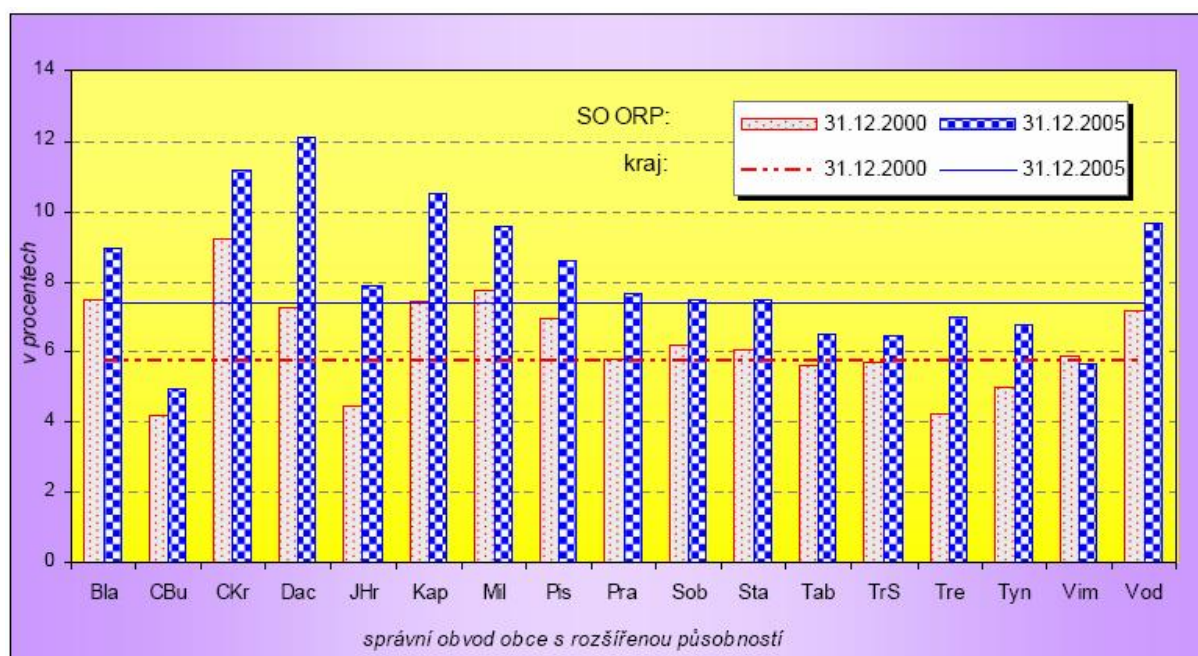
Nezaměstnanost ve správních obvodech obcí s rozšířenou působností k 31.12.2005

	Uchazeči o zaměstnání	Podíl z celkového počtu uchazečů v %						Míra nezaměstnanosti v % ¹⁾	
		dosažitelných	osob ve věku		osob s délkou evidence		žen	uchazeči o zaměstnání	
			do 24 let	50 a více let	do 6 měsíců	nad 12 měsíců		celkem	dosažitelní
Kraj celkem	23 632	92,8	19,2	24,7	55,6	28,2	54,5	7,37	6,84
v tom správní obvody:									
Blatná	613	95,3	18,4	26,9	54,0	31,0	52,0	8,93	8,51
České Budějovice	3 805	88,9	22,2	22,2	60,9	19,5	54,6	4,92	4,37
Český Krumlov	2 433	95,4	16,3	26,8	51,8	35,2	51,6	11,16	10,64
Dačice	1 213	94,5	19,7	21,6	52,5	33,2	57,6	12,09	11,42
Jindřichův Hradec	1 886	92,5	17,7	25,9	61,0	25,0	59,0	7,84	7,26
Kaplice	1 082	95,8	20,1	25,8	45,7	39,6	50,3	10,50	10,07
Milevsko	912	94,6	15,0	25,8	52,7	34,3	63,3	9,55	9,03
Písek	2 225	92,5	16,4	26,7	57,6	27,2	50,8	8,56	7,93
Prachatice	1 327	91,5	22,6	24,8	58,6	24,9	53,8	7,67	7,02
Soběslav	819	93,9	16,5	27,2	55,9	28,9	57,4	7,48	7,02
Strakonice	1 705	95,3	21,3	22,8	44,7	38,8	56,5	7,47	7,12
Tábor	2 681	93,5	19,2	24,3	59,8	21,6	50,9	6,51	6,08
Trhové Sviny	558	91,4	20,4	28,9	60,2	21,5	51,6	6,46	5,90
Třeboň	887	92,7	18,8	26,0	49,5	32,1	59,9	6,98	6,46
Týn nad Vltavou	464	87,9	17,2	21,6	47,6	34,9	62,3	6,78	5,97
Vimperk	494	93,5	19,8	20,6	70,4	16,0	49,8	5,66	5,29
Vodňany	528	92,4	20,3	23,7	44,9	38,8	55,9	9,64	8,91

Zdroj: MPSV

Graf č.2

Míra nezaměstnanosti k 31.12. v SO ORP Jihočeského kraje – roky 2000 a 2005



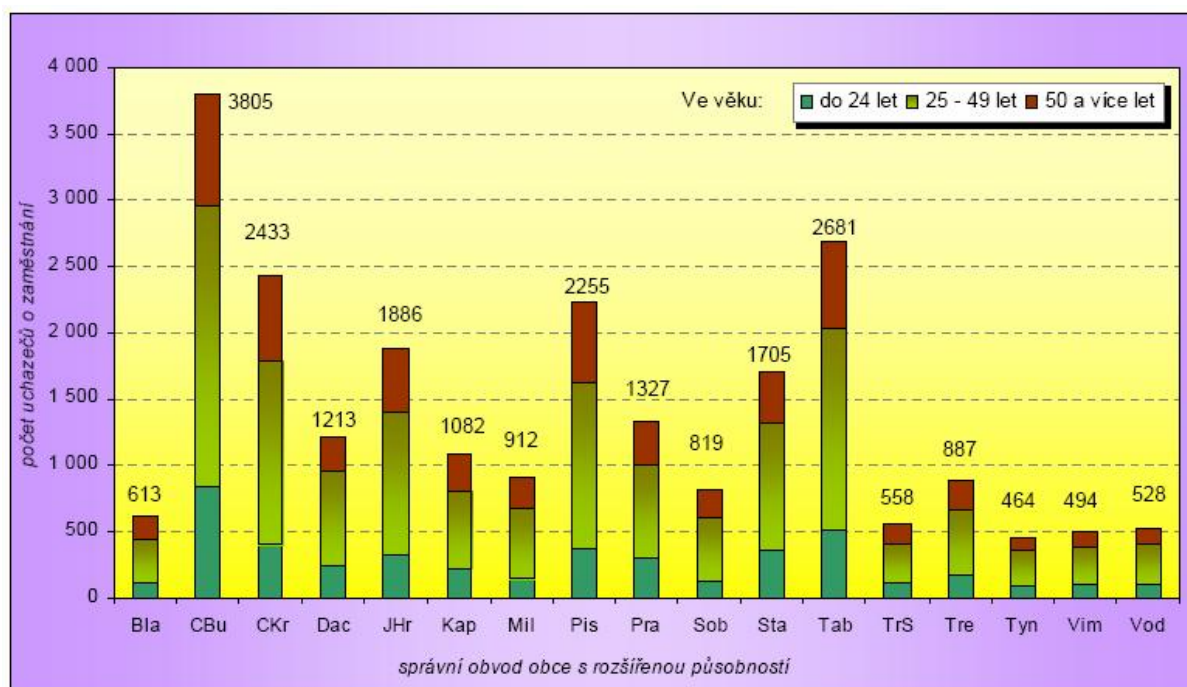
Zdroj: ČSÚ

V Jihočeském kraji bylo k 31.12.2005 evidováno 23 632 uchazečů o zaměstnání, míra registrované nezaměstnanosti dosáhla hodnoty 6,84%. V porovnání se stavem k 31.12.2000 vzrostla míra nezaměstnanosti v kraji o 1,60 procentního bodu a **k nárůstu došlo ve všech správních obvodech s výjimkou Vimperska**. V rámci podílu **dlouhodobě nezaměstnaných** je trend zvyšování tohoto podílu jednoznačný. **S výjimkou Vimperska a Prachaticka** došlo v posledních 3 letech k **nárůstu podílu dlouhodobě nezaměstnaných** ve všech SO ORP v Jihočeském kraji.

Pokud porovnáme vývoj dlouhodobé nezaměstnanosti a míry nezaměstnanosti mezi roky 2002 – 2005 zjišťujeme, že **relativně nejpříznivější vývoj v této oblasti zaznamenaly správní obvody Vimperk, Prachatice a Trhové Sviny**, na druhé straně nejméně příznivý vývoj Vodňany a Jindřichův Hradec.

Graf č. 3

Počty uchazečů o zaměstnání a jejich věková struktura (31.12.2005)



Zdroj: ČSÚ

Věková struktura uchazečů v jednotlivých správních obvodech je různá. Porovnáme-li podíly s celokrajským průměrem, je z hlediska uchazečů **do 24 let situace nejhorší na Českobudějovicku a Prachaticku**. Pokud se jedná o uchazeče ve věku **nad 50 let** je ve

srovnání s celokrajským průměrem situace **relativně nejlepší na Vimpersku, Vltavotýnsku a Dačicku.**

V okresech Prachatice a Strakonice, ve kterých leží území LAG, nezaměstnanost od roku 1998 **kolísala.** Na Prachaticku od 5,7% v roce 2001 a 1998 do 7,1% v roce 2002. Od roku 2002 postupně klesá na 6,35% za rok 2005. Na Strakonicku pak nejvyšší míry nezaměstnanosti dosáhla v roce 2003, a to 8,1%, nejnižší hodnoty dosáhla v roce 1998 – 6,62%.

Tabulka č. 15

Nezaměstnanost v obcích LAG – 31.12.2005

Název obce	ekonomicky aktivní	počet uchazečů celkem	uchazeči se ZP	uchazeči v evid. nad 12 měsíců	míra nezaměstn. v obci (%)	počet volných míst (dle pracoviště)
Bohumilice	128	6	1	2	4,7	2
Bošice	147	9	3	0	6,1	0
Budkov	43	3	0	2	7,0	0
Bušanovice	103	14	1	4	12,6	3
Čepřovice	91	6			6,3	
Čkyně	708	21	5	1	2,5	5
Dub	178	21	4	4	9,6	0
Dvory	33	4	1	0	9,1	0
Hoštice	82	11			13,4	
Husinec	628	43	8	11	6,4	2
Chlumany	147	11	5	2	7,5	0
Chroboly	236	23	4	7	8,5	1
Krajníčko	46	3			2,0	
Kratušín	25	0	0	0	0,0	0
Ktiš	251	25	2	8	9,6	4
Lažiště	169	14	1	4	8,3	0
Lčovice	62	2	0	0	3,2	0
Lipovice	84	9	2	2	10,7	0
Malenice	290	9			3,1	
Milejovice	52	1			2,0	
Nebahovy	193	17	3	1	8,3	0
Prachatice	6 467	356	67	86	5,0	82
Předslavice	102	5			5,0	
Strunkovice nad Blanicí	560	55	11	14	9,6	3
Šumavské Hoštice	197	9	1	1	3,6	0
Těšovice	143	7	3	1	4,9	14
Tvrzice	63	4	1	1	4,8	0
Vacov	631	16			2,1	

Vlachovo Březí	820	54	12	10	5,7	5
Zálezly	145	7	2	0	4,8	0
Žárovná	46	1	0	0	2,2	0
Žernovice	112	5	1	1	4,5	14

Zdroj: www.mpsv.cz; ČSÚ

Na území LAG patřily k obcím s nejvyšší mírou nezaměstnanosti obec Hoštice, Bušanovice a Lipovice. Nulovou míru nezaměstnanosti vykazovala dle údajů úřadu práce obec Kratušín.

2.1.4 Bytová situace

Kvalita bydlení se v Jihočeském kraji neustále zvyšuje. V bytové výstavbě došlo po útlumu v 90. letech znovu k oživení. V posledních 10 letech měl Jihočeský kraj v mezikrajovém srovnání v přepočtu na 1000 obyvatel mezi kraji ČR téměř nejvyšší počet bytů. Mezi dokončenými byty převažovaly byty v rodinných domech a jejich podíl se neustále zvyšoval. V roce 2001 bylo možno v kraji zařadit do I. kategorie již více než 85% bytů.

Údaje o úrovni bydlení poskytují údaje ze SLBD z roku 2001. Z celkového bytového fondu představovaly trvale obydlené byty v Jihočeském kraji téměř 83%. V jednotlivých správních obvodech existovaly velké rozdíly v podílu bytů v rodinných domech na trvale obydlených celkem. Neobydlené byty jsou využívány především k rekreačním účelům, a to ve většině správních obvodů z více než 50%. K dalším důvodům neobydlenosti patří přestavba, nezpůsobilost k bydlení a také přechodné obydlení, kdy není v bytě nikdo trvale hlášen.

Přes zlepšování hodnot ukazatelů úrovně bydlení v souvislosti s novou výstavbou a rekonstrukcemi bytového fondu v celém kraji existovaly mezi jednotlivými správními obvody rozdíly. Obytná plocha připadající v průměru na 1 byt dosáhla v kraji 51,3 m². **O málo nižší než průměr kraje** je průměrná hodnota ve sledovaných **SO ORP Prachatice** (51,2 m²), **Vimperk** (50,7 m²) a **Strakonice** (50,3 m²).

Tabulka č. 16

Vybrané charakteristiky bytového fondu podle SO ORP v roce 2001

	Trvale obydlené byty	z toho právní důvod užívání bytu (%)		Obytná plocha v m ² na 1 byt	Počet obytných místností (8 m ² a více) na 1 byt	Trvale obydlené byty vybavené (%)				
		byt ve vlastním domě nebo v osob. vlastnictví	byt nájemní			vodovodem	připojením na plyn ze sítě	koupelnou nebo sprchovým koutem v bytě	splachovacím záchodem v bytě	ústředním nebo etážovým topením
Jihočeský kraj	231 281	48,7	25,3	51,3	2,79	98,4	35,1	95,9	95,0	81,5
v tom správní obvody:										
Blatná	4 988	57,6	15,5	54,5	2,92	97,1	47,1	93,8	92,0	81,6
České Budějovice	56 304	42,2	18,9	49,5	2,74	99,1	58,4	96,6	95,8	87,3
Český Krumlov	14 734	40,9	38,4	49,7	2,72	98,9	21,4	96,6	96,5	80,8
Dačice	6 789	64,5	17,5	56,1	3,02	98,1	30,1	95,7	94,9	84,3
Jindřichův Hradec	16 806	62,2	18,7	52,8	2,83	98,1	42,8	95,6	94,5	79,4
Kaplice	6 671	41,0	34,8	50,0	2,81	98,6	19,3	96,8	96,7	77,7
Milevsko	7 229	60,1	16,2	52,3	2,83	97,3	22,1	94,6	93,2	78,1
Písek	19 684	46,3	34,1	51,3	2,72	98,1	35,6	95,8	94,9	78,8
Prachatice	12 070	41,9	31,4	51,2	2,78	97,9	19,3	95,4	94,9	76,9
Soběslav	8 089	59,1	18,4	54,6	2,90	97,8	19,6	95,1	93,9	77,5
Strakonice	16 807	46,1	21,5	50,3	2,73	98,3	25,5	95,7	94,2	85,3
Tábor	30 018	47,9	32,8	51,4	2,80	98,4	29,7	96,2	95,3	81,6
Trhové Sviny	6 163	59,8	21,4	53,0	2,85	97,9	16,0	94,9	94,0	71,9
Třeboň	9 346	57,9	27,3	53,4	2,84	98,3	37,4	95,8	94,9	76,6
Týn nad Vltavou	4 971	48,0	23,4	54,3	2,96	98,4	4,4	96,2	95,2	79,9
Vimperk	6 520	43,9	35,7	50,7	2,76	97,3	6,5	93,7	93,1	73,5
Vodňany	4 092	61,7	17,8	53,9	2,80	98,4	35,1	95,3	94,9	78,5

Zdroj: ČSÚ

V následující tabulce je popsán počet obydlených domů, rodinných domů a trvale obydlených bytů v jednotlivých obcích na území LAG. Počty byly zjišťovány v rámci sčítání lidu, bytů a domů v roce 2001. Na území LAG se v roce 2001 nacházelo celkem 4254 trvale obydlených domů. Z toho počet 3649 činily domy rodinné. Trvale obydlených bytů se na území LAG nacházelo celkem 8774. Dle probíhajícího místního šetření se v obcích s dobrou dostupností (hromadná doprava, v blízkosti větších center apod.) **rozdvíjí výstavba nových rodinných domů** v souladu s celokrajskými a celorepublikovými trendy.

Tabulka č. 17

Počty bytů a domů v jednotlivých obcích na území LAG – SLBD 2001

Obec	Trvale obydlené domy	Z toho rodinné domy	Trvale obydlené byty
Bohumilice	74	69	110
Bošice	101	99	112
Budkov	26	24	33
Bušanovice	69	66	85
Čepřovice	54	52	62
Čkyně	328	299	561
Dub	97	88	146
Dvory	22	22	24
Hoštice	47	43	61
Husinec	260	232	463
Chlumany	73	69	103
Chroboly	95	84	150
Krajníčko	34	34	38
Kratušín	21	21	21
Ktiš	85	68	164
Lažiště	77	67	102
Lčovice	44	41	55
Lipovice	59	56	72
Malenice	176	170	217
Milejovice	18	18	21
Nebahovy	114	106	145
Prachatice	1098	725	4298
Předslavice	80	78	86
Strunkovice nad Blanicí	42	41	43
Šumavské Hoštice	100	96	144
Těšovice	77	72	96
Tvrzice	26	22	41
Vacov	378	349	522
Vlachovo Březí	393	358	581
Zálezly	93	90	110
Žárová	29	28	34
Žernovice	64	62	74
CELKEM	4254	3649	8774

Zdroj: ČSÚ

2.1.5 Občanská vybavenost, technická a dopravní infrastruktura

Vybavenost každé obce je do značné míry dána počtem jejích obyvatel, proto rozdíly v technické a občanské vybavenosti mezi jednotlivými SO ORP jsou do značné míry dány rozdíly ve velikostní struktuře obcí do správního obvodu náležejících.

Z technické vybavenosti sledujeme vybavení **vodovodem, kanalizací a plynem**. Napojení obcí na veřejnou kanalizaci s koncovou čistírnou odpadních vod se v kraji od roku 2000 zlepšilo, ale podíl napojených obcí dosahuje pouze 37,7%. Vodovod pro veřejnou potřebu byl vybudován ve 493 obcích a bez vodovodů zůstalo 130 obcí. Také podíl plynofikovaných obcí se v poslední době zvyšuje, ale vzhledem k vývoji cen zemního plynu se poslední roky značně zbrzdil.

Pouze 35,6% obcí v kraji je vybaveno **poštou**, ještě menší je podíl obcí se **základní školou** nižšího stupně nebo plně organizovanou. Základní školou je vybaveno 28,7% obcí. Nejrozšířenějším kulturním zařízením jsou **veřejné knihovny**, kterými disponují téměř tři čtvrtiny obcí. Také **sportovní zařízení** se koncentrují spíše do měst, mezi jednotlivými SO ORP jsou i pouze u hřišť a koupališť značné rozdíly. Podobná je situace ve vybavení **zdravotnickými zařízeními** – na venkově se jedná především o samostatné ordinace praktického lékaře. Pro správně směřovaný územní rozvoj obcí je nezbytné, aby měly schválenou **územně plánovací dokumentaci**. V tomto směru došlo v posledních letech ke znatelnému pokroku. Koncem roku 2005 měla tuto dokumentaci schválenou téměř polovina obcí.

Tabulka č. 18

Infrastruktura obcí LAG

Název obce	Škola	Zdravot. zařízení	Vodovod	Kanalizace s ČOV	Plyno-fikace	Vzdálenost od krajského města
Bohumilice	0	0	1	1	1	62
Bošice	0	0	1	0	0	58
Budkov	0	0	1	0	0	43
Bušanovice	0	0	1	0	0	51
Čepřovice	0	0	1	0	0	49
Čkyně	1	1	1	1	1	60

Dub (městys)	0	0	1	1	0	44
Dvory	0	0	1	0	0	48
Hoštice	0	0	1	0	0	58
Husinec	1	1	1	1	1	44
Chlumany	0	0	1	0	1	47
Chroboly	0	0	1	1	0	37
Krajníčko	0	0	1	0	0	44
Kratušín	0	0	1	0	0	53
Ktiš	0	1	1	1	1	33
Lažiště	0	0	1	1	1	50
Lčovice	0	0	0	0	1	57
Lipovice	0	0	1	0	0	46
Malenice	0	1	1	1	1	56
Milejovice	0	0	0	0	0	56
Nebahovy	0	0	1	0	0	39
Prachovice	1	1	1	1	1	45
Předslavice	0	0	1	0	0	51
Strunkovice n.Blan.(městys)	1	1	1	1	1	37
Šumavské Hoštice	1	0	1	1	1	54
Těšovice	0	0	1	1	1	40
Tvrzice	0	0	1	1	0	47
Vacov	1	1	1	1	0	70
Vlachovo Březí	1	1	1	1	1	47
Zálezly	0	0	1	1	1	53
Žárová	0	0	1	0	0	52
Žernovice	0	0	1	0	0	41

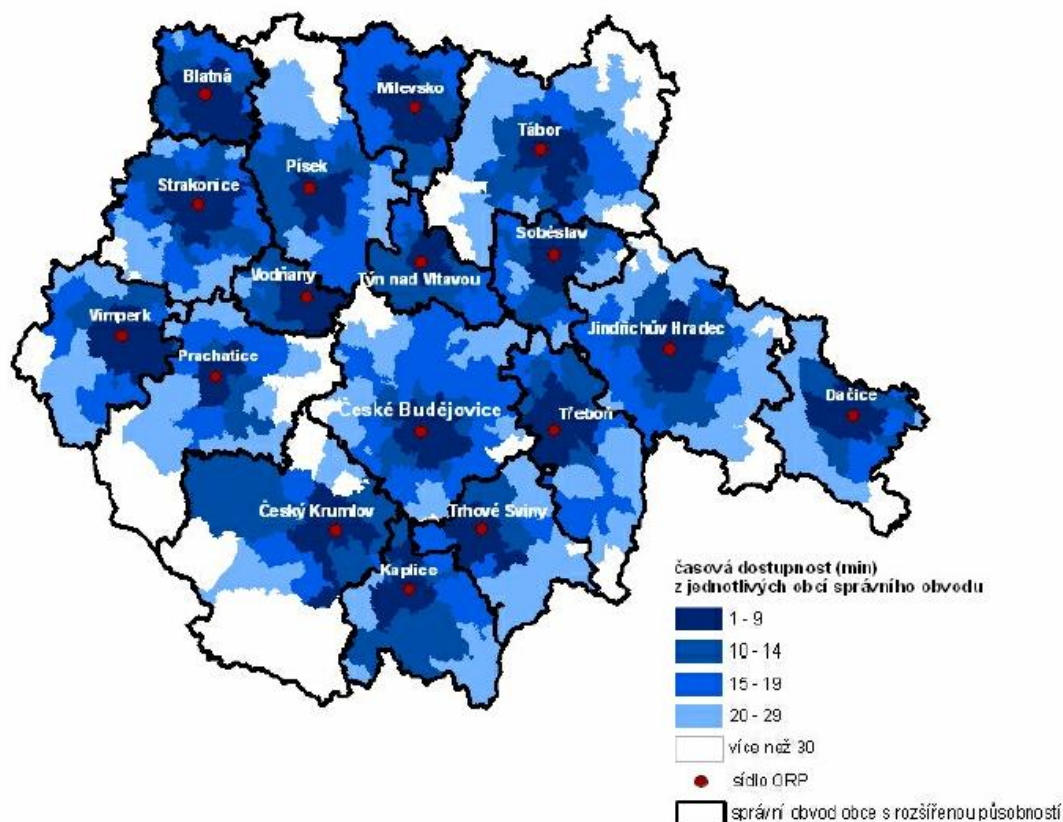
Zdroj: ČSÚ, *Statistický průvodce obcemi Jihočeského kraje 2006*

Stávající silniční síť v Jihočeském kraji dostatečně zajišťuje základní dopravní dostupnost měst a obcí. Kraj však citelně postrádá dálniční napojení, které by měla přinést výstavba dálnice D3 a rychlostních komunikací R3 a R4. Podmínkou pro výraznější přesun nákladní dopravy na železnici je vybudování IV. tranzitního železničního koridoru Praha-České Budějovice-Linec, zařazeného do seznamu nejvýznamnějších dopravních projektů v rámci EU.

Na regionální úrovni přetrvává na jedné straně problém napojení rozvojových území a ploch na nadřazenou silniční síť, na straně druhé špatná dostupnost center z venkovských oblastí. Příčinou je zanedbaná regionální silniční síť a nedostatečná dopravní obslužnost. Důsledkem současného nevyhovujícího stavu v dopravní infrastruktuře je ohrožení konkurenceschopnosti regionu a snižování jeho atraktivity pro investory, návštěvníky i obyvatele.

Časová dostupnost sídel obvodů ORP v Jihočeském kraji individuální dopravou

Zdroj: www.mapy.cz



Nejnižší hustota osídlení NUTS II Jihozápad ze všech regionů ČR klade značné nároky na zajištění dopravní obslužnosti. K tomu přistupuje obecný **trend poklesu zájmu o veřejnou dopravu ve prospěch individuální automobilové dopravy**. Pro dopravní obslužnost na místní úrovni jsou klíčové místní komunikace. Jejich současný stav je z velké části nevyhovující, což spolu absencí chodníků v sídlech kolem frekventovaných silnic zvyšuje negativní vliv dopravy na obyvatelstvo (bezpečnost, hluk apod.). Rozvoj místních komunikací podmiňuje rozvoj ekonomických aktivit. Zdroj: www.kraj-jihocesky.cz

Níže uvedená tabulka znázorňuje zajištění hromadné dopravy v obcích LAG.

Tabulka č. 19

Dostupnost obcí LAG hromadnou dopravou (2004)

Obec	autobus	vlak
Bohumilice	X	X
Bošice	X	
Budkov	X	
Bušanovice	X	
Čepřovice	X	
Čkyně	X	X
Dub	X	
Dvory	X	
Hoštice	X	X
Husinec	X	
Chlumany	X	
Chroboly	X	X
Krajníčko	X	
Kratušín	X	
Ktiš	X	
Lažiště	X	

Obec	autobus	vlak
Lčovice	X	X
Lipovice	X	X
Malenice	X	X
Milejovice	X	
Nebahovy	X	
Prachatice	X	X
Předslavice	X	X
Strunkovice nad Blanicí	X	X
Šumavské Hoštice	X	
Těšovice	X	X
Tvrzice	X	
Vacov	X	
Vlachovo Březí	X	
Zálezly	X	
Žárovná	X	
Žernovice	X	

Zdroj: ČSÚ

2.2. Ekonomický potenciál

2.2.1 Obecná charakteristika

Jihočeský kraj je dlouhodobě vnímán především jako zemědělská oblast s rozvinutým rybníkářstvím a lesnictvím. Až v průběhu minulého století se zde rozvinul průmysl se zaměřením na zpracovatelské činnosti.

Jihočeský kraj se na tvorbě hrubého domácího produktu v České republice podílí pouze 5,5%, v přepočtu na 1 obyvatele však dosahuje 89,1% republikového průměru a je mezi kraji na 6. pozici. Ve statistickém registru ekonomických subjektů bylo koncem roku 2005 registrováno v Jihočeském kraji více než 144 tis. podniků, organizací a podnikatelů. Jeho největší část tvořili podnikatelé – fyzické osoby nezapsané v obchodním rejstříku (více než 101,7 tis. subjektů) a samostatně hospodařící rolníci a zemědělstí podnikatelé (8,5 tis. subjektů).

V zemědělství převažuje v rostlinné výrobě Jihočeského kraje pěstování obilovin, olejnin a píce, významná je též produkce brambor. V živočišné výrobě se jedná především o chov skotu a prasat. Celkově se zde vytváří cca 11% zemědělské produkce celé republiky. Významná je dlouholetá tradice rybníkářství. Z celkové výměry kraje zaujímá zemědělská půda necelou polovinu rozlohy, z toho dvě třetiny tvoří orná půda a téměř celou třetinu trvalé travní porosty. Typický je také vysoký podíl lesních pozemků (37,4% celkové rozlohy) a vodních ploch (4,3% rozlohy).

2.2.2 Ekonomická charakteristika regionu MAS

Průmyslová výroba je v Jihočeském kraji koncentrována především v českbudějovické aglomeraci, také v okresech Tábor a Strakonice. Z odvětvového hlediska převažuje průmysl zpracovatelský se zaměřením na výrobu potravin a nápojů, dopravních prostředků a zařízení, významné jsou také aktivity velkých stavebních firem.

V regionu LAG bylo statistickým úřadem ke konci roku 2006 zaregistrováno **5966** ekonomických subjektů. **31%** z těchto subjektů se zabývá obchodní činností, **14%** je orientováno průmyslově a **13,5%** na stavebnictví. **12%** subjektů, se zabývá zemědělskou činností.

Tabulka č. 20

Rozdělení ekonomických subjektů v regionu MAS

Název obce	Počet ekonomických subjektů				
	Celkem	zeměd.	průmysl	staveb.	obchod
Bohumilice	71	9	14	16	16
Bošice	67	14	14	10	20
Budkov	24	3	7	6	4
Bušanovice	56	22	5	10	10
Čepřovice	45	7	1	6	19
Čkyně	358	53	55	49	112
Dub (městys)	67	15	12	8	20
Dvory	23	9	4	4	3
Hoštice	39	11	4	1	13
Husinec	327	29	40	52	108
Chlumany	59	12	12	8	15
Chroboly	103	30	11	11	26
Krajníčko	22	7	1	5	5
Kratušín	25	7	1	3	5
Ktiš	122	27	11	34	31
Lažiště	63	15	6	15	18
Lčovice	43	6	4	7	10
Lipovice	23	5	5	6	2
Malenice	155	26	21	19	46
Milejovice	25	8	1	1	9
Nebahovy	84	15	18	20	19
Prachatice	2 824	132	388	321	987
Předslavice	50	11	7	6	11
Strunkovice n.Blan.(městys)	243	56	35	27	71
Šumavské Hoštice	107	31	17	16	28
Těšovice	66	10	12	15	13
Tvrzice	30	3	3	8	9
Vacov	318	70	46	45	93
Vlachovo Březí	395	58	57	59	122
Zálezly	64	24	9	10	12
Žárovná	19	3	5	1	9
Žernovice	49	10	10	8	11
Celkem	5 966	738	836	807	1 877

Zdroj: ČSÚ, *Statistický průvodce obcemi Jihočeského kraje 2006*

Ve struktuře půdy v jednotlivých ORP se projevují významné rozdíly. **Největší podíl** zemědělské půdy vykazuje **Strakonicko** (66,9%), naopak **nejnižší podíly** jsou v horských oblastech na **Vimpersku** (29,6%) a **Prachaticku** (33,0%), kde je naopak nejvyšší podíl lesních pozemků.

Tabulka č. 21

Struktura půdy obcí LAG (2004, zaokrouhlováno na celé ha)

Obec	Celková výměra	Orná půda	Zemědělská půda	Lesní půda	Vodní plochy	Zastavěné plochy
Bohumilice	342	122	207	69	8	6
Bošice	833	220	490	205	3	7
Budkov	504	230	294	165	14	4
Bušanovice	973	285	636	232	9	8
Čepřovice	1021	465	742	201	10	10
Čkyně	2068	717	1239	566	18	25
Dub	1451	788	1010	354	19	14
Dvory	333	113	175	120	3	3
Hoštice	392	111	319	44	1	5
Husinec	1034	371	641	206	64	20
Chlumany	556	288	355	158	4	5
Chroboly	3470	376	1345	1803	19	11
Krajníčko	752	189	328	380	3	8
Kratušín	396	134	274	84	3	3
Ktiš	3718	567	1660	1721	44	12
Lažiště	426	161	276	101	3	6
Lčovice	576	195	290	226	7	5
Lipovice	469	147	266	172	5	5
Malenice	986	220	607	263	12	10
Milejovice	623	303	461	124	2	32
Nebahovy	1627	269	747	714	8	11
Prachatice	3890	381	1212	2013	27	72
Předslavice	1157	668	933	144	8	12
Strunkovice nad Blaníci	2468	1312	1810	370	45	31
Šumavské Hoštice	836	147	547	204	5	8
Těšovice	837	282	462	235	13	11
Tvrzice	316	216	268	23	3	3
Vacov	3521	705	1659	1519	22	33
Vlachovo Březí	1997	596	1147	664	14	26
Zálezly	931	275	544	295	2	7
Žárovná	241	33	128	88	1	3
Žernovice	529	105	230	246	1	4
CELKEM	39273	10991	21302	13709	400	420

Zdroj: ČSÚ

Z celkové výměry LAG zaujímá orná půda cca 28%, lesní půda 35%, vodní plochy a zastavěné plochy po 1%. Odpovídá tak krajským průměrům, rozsah vodních ploch je mírně pod krajským průměrem.

2.2.3 Podnikatelský a zemědělský sektor

Průmysl na území LAG je koncentrován především do větších center s větším množstvím potenciálních pracovních sil. Významným centrem zaměstnanosti je Město Prachatice. Převládají odvětví průmyslu **dřevozpracujícího a nábytkářského, dále strojírenského, textilního** (popř. konfekčního) a **sklářského, nověji též průmysl chemický** (zpracování plastických hmot) a **elektrotechnický**. Dalším aspektem rozvoje průmyslu regionu je rostoucí zájem zahraničních (především ze strany německých) podnikatelů a firem, které využívají příhodných podmínek k podnikání v ČR, k nimž patří výhody týkající se zejména zvýhodněného kurzu, levné pracovní síly a stability ekonomického prostředí.

Tabulka č. 22

Příklady významných zástupců podnikatelské sféry LAG

Název společnosti	Provoz	Obor činnosti
Agrodružstvo Šumavské Hoštice	Žárovná	Zemědělská činnost
Agropodnik a.s.	Strunkovice nad Blanicí	Zemědělská činnost
LÖFFLER KUNSTSTOFFWERK, s. r. o.	Čkyně,	výroba předmětů z umělých a plastických hmot
KMP BUROTECHNIK, s. r. o.	Čkyně	výroba kancelářských komponentů
Dřevostroj Čkyně	Čkyně	dřevovýroba
VISHAY ELEKTRONIC, s. r. o.	Prachatice	výroba elektrotechniky
INTERMILP, s. r. o.	Vimperk	dřevozpracující výroba
VEGAPLAST BOHEMIA, s. r. o.	Zdíkov	zpracování plastických hmot
REPULI BOHEMIA, s. r. o.	Zdíkov	zpracování plastických hmot
Jihočeské mlékárny, a.s. MADETA	Prachatice	Výroba mléčných výrobků
KLIMA a.s.	Prachatice	výroba strojů
OTHERM, s.r.o.	Husinec	Výroba a montáž plastových oken, dveří, aj.
REINFURT ČR k.s.	Prachatice	Montáž kuličkových ložisek
ELTESO s.r.o.	Blatná	výroba spotřební elektroniky a elektrotechnických strojů
LARM a.s.	Netolice	výroba přístrojů pro měření a

		regulaci
M-technika s.r.o.	Prachatice	
RENO ŠUMAVA spol. s r. o.	Prachatice	Výroba a prodej štěrků, drtí a písků
LIVA Předslavice s.r.o.	Předslavice	Zemědělská technika
BETON Těšovice spol. s r. o.	Těšovice	Výroba a prodej betonových výrobků
Pekařství Cais	Vlachovo Březí	Pekařská výroba
HATZ Czech, s.r.o.	Vlachovo Březí	výroba dieselových motorů
AGRO-HUBR BLŮCHL, spol. s r.o.	Vlachovo Březí	zemědělská výroba
DELTA PLAN s r. o.	Vlachovo Březí	Dřevovýroba
TEHOS VB spol. s r. o.	Vlachovo Březí	výroba a rozvod tepla
Vlach - Textil s r.o.	Vlachovo Březí	výroba textilního zboží

Významní zástupci zaměstnavatelů v jednotlivých obcích jsou uvedeni v záznamech z probíhajícího místního šetření.

Zemědělskou výrobou se na území zabývají zejména subjekty soukromě hospodařících rolníků a zemědělská družstva. V podhorských a horských oblastech se zemědělské subjekty zabývají převážně zemědělskou výrobou zaměřenou na živočišnou výrobu (pasevctví, chov dojníc a masného skotu, prasat, ovcí a kuřecích brojlerů). V níže položených oblastech se zemědělské subjekty zabývají rostlinnou výrobou, v níž zaujímá největší podíl pěstování obilovin a píce na orné půdě, dále pak brambory, olejniny a luskoviny.

U zaměstnanosti v zemědělské výrobě můžeme sledovat neustálou **tendenci poklesu počtu zaměstnanců**, kde jedním ze zásadních důvodů odchodu velké většiny pracovníků je možnost vyšších výdělků mimo tuto sféru hospodářství (ekonomické důvody). Dalšími důvody je pokračující transformace a restrukturalizace zemědělských subjektů, kde jednotlivá zemědělská družstva řeší danou situaci propouštěním či náborem cizinců.

Lesní půda na území LAG zaujímá 35% výměry. V lesích je hlavně smrk a borovice, které se těží a zpracovávají v řadě pil. **Trend navyšování počtu zaměstnanců a zaměstnavatelů zabývajících se lesní výrobou** je způsoben zejména v důsledku nárůstu těžby dřevní hmoty z důvodu přemnožení lesních škůdců a odklizení polomů způsobených nadprůměrně tuhou zimou a orkánem v letech 2005 – 2007.

2.2.4 Neziskový sektor

V obcích na území MAS působí velký počet **neziskových organizací**, zejména pak:

- místní **Sbory dobrovolných hasičů**, zajišťující mimo jiné také společenské a kulturní aktivity obcí
- **tělovýchovné organizace, sportovní a fotbalové kluby**
- svazy / spolky žen
- **myslivecká sdružení**
- organizace Českého červeného kříže a další spolky a organizace

Velký počet neziskových organizací je soustředěn ve Městě Prachatice, a to zejména organizací zaměřených a činnost v sociální, sportovní a kulturní oblasti.

Za všechny aktivní NNO z venkovského prostoru LAG můžeme jmenovat Občanské sdružení Rybka, Baráčnickou obec Malenice, SDH Vlachovo Březí, Spolek na obnovu židovské synagogy Čkyně a mnoho dalších.

Významní zástupci zaměstnavatelů v jednotlivých obcích jsou uvedeni v záznamech z probíhajícího místního šetření.

2.2.5 Partnerství

Místní akční skupina Chance in Nature – Local Action Group je velice aktivní v navazování místních, regionálních a mezinárodních partnerství, které pomáhá v získávání nových zkušeností a možností realizace množství rozvojových projektů. Za všechny uvedme následující příklady:

Účast v LEADER projektu **mezinárodní spolupráce v oblasti obnovitelných zdrojů energií**
– **ELREN**:

- aktivní účast na mezinárodní konferenci v Holandsku (organizace účasti pro zájemce z LAG ve spolupráci s Krajským úřadem Jihočeského kraje, 2006)
- organizace stáže v Itálii pro jihočeské MAS ve spolupráci s Krajským úřadem Jihočeského kraje v oblasti obnovitelných zdrojů energií (provincie Firenze, 2007)

Spolupráce s dalšími MAS v České republice – aktivní spolupráce na přípravě a realizaci projektu **PREPARE** společně s LAG Prachaticko a Občanským sdružením Rozkvět zahrady Jižních Čech

- **Travelling Workshop**, představení fungování českých MAS partnerům z přístupujících zemí do EU (2006)

Spolupráce MAS s obcemi v **Bavorsku – projekt Interreg IIIA**

- projekt Šance v partnerství – kooperační víkend: navázání přeshraniční spolupráce místní akční skupiny CHANCE IN NATURE – LAG s místními aktéry v oblasti obcí **Freyung – Grafenau a Regen**

Konference LEADER+ na území CHANCE IN NATURE – LAG

- představení výsledků práce místní akční skupiny podpořené v rámci LEADER+ - **partnerství podnikatelského a neziskového sektoru a obcí**. Účast zástupců stávajících i nově vznikajících MAS, zástupců poskytovatelů dotací, kontrolních orgánů, přípravných týmů pro plánovací období 2007 – 2013.
- zvláštní hosté konference – **partneři z Itálie** – provincie Firenze

Realizace projektu Komunitního plánování sociálních služeb na území Chance in Nature – Local Action Group a území správního obvodu obce s rozšířenou působností Prachatice

- projekt realizován v **partnerství s Městem Prachatice, Úřadem práce Prachatice a Občanským sdružením Rybka** (Husinec)
- projekt spolufinancován EU a Jihočeským krajem v rámci **SROP** – grantové schéma 3.2 na podporu sociální integrace v Jihočeském kraji

Práce manažerů specialistů v rámci projektu Posílení absorpční a administrativní kapacity Jihočeského kraje, realizovaného v opatření SROP 3.3 Jihočeským krajem

- **školení Projektového managementu** v 17 obcích s rozšířenou působností v Jihočeském kraji

Aktivní **spolupráce s dalšími MAS** v rámci Jihočeského kraje i mimo tento kraj

- Rozkvět zahrady Jižních Čech
- LAG Strakonicko
- Podbrdsko, občanské sdružení

2.2.6 Příklady dalších realizovaných projektů na území LAG

LEADER +

- Pekařství Cais – Rozšíření provozu, nákup pekařské pece
- Pekařství Cais – Využití odpadní energie
- Obec Strunkovice nad Blanicí – Novými technologiemi ke zkvalitnění služeb a kulturně společenského života
- Obec Strunkovice nad Blanicí – zvýšení přehlednosti a bezpečnosti na místních komunikacích novým strojem – nákup mulčovače
- Obec Dvory – Inovativní technologie pro komplexní údržbu a rozvoj obce Dvory
- Obec Dvory – Zvýšení bezpečnosti využitím inovativních technologií
- Obec Lažiště – zavedení automatizovaných systémů pro stabilizaci kvality pitné vody v obci Lažiště
- Obec Lažiště – Lažiště – oprava veřejného osvětlení
- Obec Malenice – Záznamová a prezentační technika pro propagaci a rozvoj projektů využití obnovitelných zdrojů energie na území MAS
- Obec Hoštice – využitím místního potenciálu k rozvoji celého regionu
- Obec Šumavské Hoštice – Inovativní technologií k rozvoji obce – středisko vzdělání místních podnikatelů, občanů a mládeže
- Obec Vlachovo Březí – Vybavení inovačního centra zdravé výživy a ekologie novými technologiemi
- Obec Vlachovo Březí – Využití patentované technologie pro zpracování bizamy sečením a mulčováním na nepřístupných plochách v obci Vlachovo Březí
- Obec Žárovná – Inovativní technologie pro komunikační systém
- Město Prachatice – Pořízení moderní a multifunkční zahradní techniky pro zkvalitnění údržby veřejných prostranství města Prachatice
- SH ČMS okresní sdružení hasičů Prachatice – S větší rychlostí k vyšší rychlosti
- SDH Vlachovo Březí – S vysokým tlakem proti ohni

- SDH Vlachovo Březí – Out of connection – you are dead
- OS Rybka – Inovativními technologiemi proti sociálnímu vyloučení
- Svazek obcí Věneč – Technicko ekonomická studie jednotného systému SO Věneč, který bude řešit bezdrátový rozhlas propojený s jednotným systémem varování a vyzoomění obyvatelstva (JSVV)

Evropský sociální fond

- Město Husinec – Středisko pro rozvoj lidských zdrojů a sociální integraci Husinec (SROP 3.1)
- Město Husinec – Přijďte mezi nás I a II (SROP 3.2)
- Město Husinec – Integrace na trh práce (OP RLZ 2.1)
- Chance in Nature – LAG – Komunitní plánování sociálních služeb na území Chance in Nature – Local Action Group a území správního obvodu obce s rozšířenou působností Prachatice (SROP 3.2)
- Obec Dub u Prachatic – Společnost Trvalého Rozvoje Osob s Omezením (SROP 3.1)

Phare 2003

Vlachovo Březí – Rekonstrukce Náměstí Svobody

SROP 2.1

Rekonstrukce místních komunikací – Strunkovice nad Blanicí

Rekonstrukce místních komunikací - Šumavské Hoštice

Dispoziční fond Interreg IIIA

Obec Malenice – Tradiční akce Jinak+ zapojení přeshraničních partnerů do tradičních akcí

Obec Malenice – Tradiční akce opět s bavorskými partnery

Řada investičních projektů po povodních 2002 (Obec Malenice, Husinec, Čkyně, Strunkovice nad Blanicí a další), **projektů podpořených Jihočeským krajem, MMR a další investiční a neinvestiční akce.**

Místní šetření

3. Sběr projektových námětů veřejného sektoru se zaměřením na budoucí rozvoj území

3.1. Metodika

Sběr byl prováděn na jednotlivých obcích území MAS v průběhu února až června 2007. V jednotlivých obcích byly realizovány osobní konzultace se zástupci obcí se zaměřením na potenciál obcí, jejich možnosti a záměry dalšího rozvoje. V rámci těchto konzultací bylo provedeno šetření o dalším směru zaměření obce, zapojení obce do činnosti MAS a poptávka po konkrétních činnostech MAS směřujících k řešení problémů v obcích.

Tento dokument je subdokumentem „Místní šetření“, který zahrnuje potřeby obcí, neziskových organizací a podnikatelů. Kompletní dokončení dokumentu je plánováno v 2. polovině roku 2007.

3.2. Navštívené obce vč. termínů:

Bohumilice	5.3.2007
Bošice	5.3.2007
Budkov	29.3.2007
Bušanovice	30.3.2007
Čepřovice	30.3.2007
Čkyně	5.3.2007
Dub	29.3.2007
Husinec	22.3.2007
Chlumany	29.3.2007
Chroboly	16.3.2007
Krajníčko	30.3.2007
Kratušín	23.3.2007
Ktiš	13.3.2007
Lažiště	6.4.2007
Lčovice	5.3.2007
Nebahovy	15.3.2007
Strunkovice nad Blanicí	30.3.2007
Šumavské Hoštice	23.3.2007
Řešovice	22.3.2007
Tvrzice	29.3.2007
Vlachovo Březí	30.3.2007
Záblatí	29.3.2007
Zálezly	23.3.2007
Žárovná	25.6.2007
Žernovice	15.3.2007

Bohumilice

- chybí bezdrátový veřejný rozhlas – možnost řešení v rámci širšího území
- řešení obecních prostranství – veřejné zeleně
- omezení dopravy – projezd 60 – 100 kamionů denně – problém pro další rozvoj obce.
- Vybavení SDH (pravidelná účast na „Šumavské lize hasičů“)
- Podpora Svazu žen
- Dětské hřiště – vč. projektu
- Kanalizace – zpracovává se projekt

Bošice

- Priorita odpadní vody
- místní komunikace
- záměr přilákat mladé rodiny – navazující služby + ZTV
- zapojení „Svazu sportovních aktivit“ – střelnice – spolupráce s obcí na výstavbě srubu
- vodní nádrž k rekonstrukci
- záměr svazku – cyklo Věmec
- hřiště pro nohejbal

Budkov

- chybí prodejna – není provozovatel
- problém s hospodou (techno – problém s hlukem)
- zlepšení dopravní obslužnost
- vyčištění potoka + protipovodňových opatření
- podpora místního soukromého zemědělce
- montáž vodoměrů – odstranění nerovnosti v odběru vody
- vybavení KD a snížení energetické náročnosti KD
- vybudování sběrného dvora

Bušanovice

- oprava MŠ (radon)
- ZTV pro nové parcely
- Vybavení KD jako informační centrum pro obnovitelné zdroje (interiér, nábytek, kapacita cca 30 osob)
- Vodovod Horní Nakvasovice

Čepřovice

- oprava staré hasičské zbrojnice
- výměna akumulčních kamen v MŠ
- doplnění místní kanalizace
- územní plán

Čkyně

- místní komunikace
- 2. komora vodojemu (projekt zpracován)
- Bezdrátový rozhlas (současný neprovozuschopný)
- Veřejné osvětlení
- Snaha o postupný rozvoj malými aktivitami . sportovně relaxační centrum, kulturní centrum, spolková činnost
- Zprovoznění kina (projekt je)
- Vytvoření informačního centra
- Zvýšení cestovního ruchu (nabídka je, jen se neprezentuje)
- Podpora „Společnosti pro obnovu židovské synagogy“ – poslední v Jihočeském kraji – vytvoření kulturního centra
- Využití hipoturistiky
- Úspory Energie – zateplení

Dub

- veřejný rozhlas – pro 5 osad a výměna v Dubu
- údržba kulturního domu

Husinec

- sportovní zázemí u školy (tartan + oplocení)
- obnova studánek – zatraktivnění – cca 5 studánek
- značení okruhů vycházek
- nové využití venkovní plochy na zábavy – odpolední prezentaci
- obnova kempu – chatky + karavany
- horní park – prostory pro cyklostezky + mobiliář
- kanalizace
- obnova kulturního domu (především podlahy
- rekonstrukce domu vedle Husova rodného domu
- Vila Eliška – znovu využití (nevyužitá od 1929) – krásný výhled na ¾ kraje
- Vybudování ubytovacích kapacit – naprosto chybí
- Vybudování kvantitních stravovacích kapacit

Chlumany

- vytvoření centra pro setkávání (forma srubu) – v blízkosti sportoviště
- vytvoření možností pro děti – volnočasové aktivity – zaměření na 18-20 let – bez zapojení, bez organizace
- rekonstrukce objektu MŠ
- vybudování klubovny pro maminky s dětmi
- rekonstrukce místních komunikací
- revitalizace rybníka
- vytvoření centra občanské vybavenosti

Chroboly

- v plánu nová výstavba
- vodovody a kanalizace – obnova + doplnění
- podpora ZTV
- využití hipoturistiky
- využití poutní kaple po rekonstrukci pro CR
- oprava kulturního domu

Krajníčko

- odradonování vodních ploch a pozemků (obtížné vzhledem k vlastníkům)
- vodovod

Kratušín

- kanalizace + vodovod
- zavedení internetu
- oprava kapličky
- na území se nachází Husova lípa – využití pro CR

Ktiš

- zainteresování mladých – doplnění PC do knihovny
- není ordinace pro lékaře
- vybavení pro SDH (vysílačky – možno řešit na širším území jednotně) – společný varovný systém
- poradenství v žádostech o dotace
- informování
- podpora menších projektů – významný dopad
- nové ZTV – příležitost pro nové obyvatele
- víceúčelové zařízení pro české klienty – ubytování a stravování (chybějící na území)
- řešení problémů černých skládek – zřízení sběrného dvora – vytvořit společný systém odpadového hospodářství

Lažiště

- komplexní rekonstrukce nádrže
- protipovodňová opatření
- vybavení do kulturního domu
- výměna vytápění v MŠ
- vytvoření kompostárny
- odvětrání hospody – využití rekuperace
- vytvoření sportoviště pro mladé se zaměřením na dívky (např. in-line dráha)

Lčovice

- využití zámku – jedním z majitelů i Zídek – v ouskromém vlastnictví
- rekonstrukce domu uprostřed obce (soukromý majetek – dědictví – problém)
- veřejná zeleň

Nebahovy

- využití sakrálních památek
- udržování hasičských zbrojnic
- oprava komplexu OÚ, KD, hospody, školky – komplexní řešení

Strunkovice nad Blanicí

- hasičská zbrojnice + víceúčelové centrum
- Velký bor – hřiště pro menší děti – mobiliář, malý fotbal, oplocení z důvodu bezpečnosti – objekt bývalé školy – zapojení rodičů
- Podpora akcí Centra environmentálního vzdělávání (brožury, akce, expozice)
- Vybavení tělocvičny – rekonstrukce šaten, sluneční kolektory
- Vybavení hasičských sborů v místních částech
- Podpora Sokola
- Podpora akce Foto na provázku
- Podpora pěstounské rodiny – velmi aktivní rodina – pozitivní vliv
- Přebudování Fary – v roce 2006 odkoupena

Šumavské Hoštice

- bezdrátový rozhlas pro Kosomo a Vojslavice
- údržba zeleně – pořízení techniky
- rekonstrukce společenského domu – rozvody, odpady, okna, fasáda, střecha
- rekonstrukce vytápěcí soustavy ve škole + energetický audit
- rekonstrukce kulturní památky – hřbitovní zeď a márnice (kostel v majetku církve zbytek v majetku obce)
- kapličky

Těšovice

- rekonstrukce klubu pro seniory – místo pro setkávání
- prostory pro setkávání mladých – vybavení (ve stejné budově jako senioři)
- řešení kanalizace a ČOV
- využití setkávání harmonikářů (celostátní setkání)
- využití opuštěného objektu družstva
- řešení ekologické zátěže – lom + obalovna – pokuty
- technika pro údržbu veřejného prostranství

Tvrzice

- plochy pro mladé – cílová skupina 12-16 let – skateboard
- hřiště pro hasičské soutěže – částečně se již realizuje
- vytvořit volnočasové aktivity pro děti

Vlachovo Březí

- infrastruktura – kanalizace + místní komunikace
- infrastruktura pro bydlení

- fotovoltaické elektrárna – podobná jako v Bušanovicích (problémy pozemky)
- vytápění biomasou – pro ZŠ – náhrada stávajícího kotle
- výroba peletek z rostlin
- podpora výroby izolačních materiálů – zpracování konopí – vybavení dílny – zpracování pro průmyslové využití

Záblatí

- rekonstrukce vodovodu
- přesun ČOV (v záplavové zóně)
- Dětské hřiště pro všechny věkové kategorie – pro malé, tenis, dráha na in-line, malá kopaná atd.)
- Podpora fotbalistům – 18. ročník mezinárodního fotbalového turnaje
- Protipovodňové opatření – hlavní bod volebního období
- Totální rekonstrukce OÚ – přestavba na víceúčelové centrum (infocentrum CHOŠ, inet café, lékař atd.) – cca rok 2010
- Podpora setkání harmonikářů
- Odbahnění a podpora kempu
- Znovuvyužití prázdného objektu školy – vše nové, velké prostory – možnost zvýšení zaměstnanosti

Zálezly

- přestavba bývalé školy na turistickou ubytovnu
- chybí komunikace – propojka na Budilov
- využití cyklistů – nabídka služeb
- zaměření na výstavbu ČOV v satelitech

Žárovná

- zaměření na občany obce
- rekonstrukce stávajícího objektu obce – komplexu služeb – sálu, místa pro setkávání, hasičské zbrojnice, OÚ – přesun SDH a centralizace kulturního a společenského dění
- využití vodní nádrže k cestovnímu ruchu (+ doplnění o 2 chatky)
- modernizace vodovodu
- pasportizace komunikací
- prioritní – dětské hřiště a sportoviště
- úprava veřejné zeleně na obci

Žernovice

- podpora podnikání
- víceúčelové hřiště
- zpracování ÚPD
- vodojem

SWOT ANALÝZA

3.3. PARTNERSTVÍ

SILNÉ STRÁNKY	SLABÉ STRÁNKY
<ul style="list-style-type: none">• funkční propojení obcí území MAS• praktické zkušenosti s realizací projektů na bázi místního partnerství• administrativní připravenost území MAS k realizaci projektů• navázané partnerské smlouvy (s regionální samosprávou, sousedními MAS, zahraničními partnery)• výhodná poloha – trojmezí• navázaná partnerství subjektů na území MAS v rámci přeshraniční spolupráce	<ul style="list-style-type: none">• nedostatečné pokrytí mikroregionu širokopásmovým / vysokorychlostním internetem• nedostatečné propojení infosystémů v rámci regionu a nad jeho rámec
PŘÍLEŽITOSTI	HROZBY
<ul style="list-style-type: none">• další zapojování města a regionu do široké nabídky turistických aktivit• větší využití moderních technologií pro rozvoj partnerských vztahů a realizaci společných aktivit• využití moderních technologií pro rozvoj komunikace ve společnosti• využití kulturního a přírodního dědictví a historických památek regionu MAS v rámci partnerských projektů• další navazování spolupráce s jinými regiony a se zahraničím• větší využívání dotačních titulů strukturálních fondů EU, národních dotačních politik a krajských podpor a grantů ve prospěch rozvoje území MAS	<ul style="list-style-type: none">• nezájem občanů o dění v regionu• zhoršení komunikace mezi jednotlivými obcemi, osobní spory, politické změny• nedostatečná jazyková vybavenost občanů regionu MAS (zvláště pak neznalost angličtiny)

3.4. PODNIKÁNÍ

SILNÉ STRÁNKY	SLABÉ STRÁNKY
<ul style="list-style-type: none">• existence průmyslových zón (Prachatice, Husinec)• dostatečná nabídka rozvojových ploch• výrazné zastoupení malého a středního podnikání	<ul style="list-style-type: none">• nedostatečná kapacita a kvalita příjezdových komunikací• nedostatečná kvalita a kapacity infrastruktury CR-ubytování, stravování• nedostatečná propagace atraktivit rozvojového území MAS• nedostatečná kapacita inženýrských sítí v malých osadách• důležité dopravní trasy jsou mimo území MAS
PŘÍLEŽITOSTI	HROZBY
<ul style="list-style-type: none">• rozvoj turistického a cestovního ruchu (CR)• vyšší využívání finančních podpor MSP v rámci evropských fondů• využití moderních technologií pro rozvoj tradičních místních výrob, zavádění nových oborů	<ul style="list-style-type: none">• konkurence blízkých center CR (České Budějovice, Hluboká atd.)• odliv podnikatelských aktivit• odliv podnikatelských aktivit

3.5. LIDÉ

SILNÉ STRÁNKY	SLABÉ STRÁNKY
<ul style="list-style-type: none">• kvalitní občanská vybavenost ve městě Prachatice• klesající míra nezaměstnanosti• existence středních škol (gymnázium, SpgŠ)• zařízení pro environmentální výchovu (Dřípatka)• vybudované návštěvnické centrum textilu vč. ubytovací kapacity v Lažišti• dobrá dopravní obslužnost regionu• existence rozvojových ploch pro bydlení a podnikání v obcích a městech rozvojového území MAS	<ul style="list-style-type: none">• vysoké procento dojíždějících za prací a vzděláním• špatný technický stav některých základních škol a mateřských škol• neexistence VŠ v regionu MAS• podprůměrná úroveň mezd• omezená nabídka pracovních příležitostí přímo v obcích• nedostatečné kapacity pro volnočasové aktivity dětí a mládeže (hřiště)
PŘÍLEŽITOSTI	HROZBY
<ul style="list-style-type: none">• Vybudované Středisko pro rozvoj lidských zdrojů a sociální integraci v Husinci• Existence kvalitní infrastruktury pro rozvoj lidských zdrojů v Prachaticích• Probíhající komunitní plánování sociálních služeb na území ORP Prachatice• rozvoj kapacit pro volnočasové aktivity obyvatel regionu	<ul style="list-style-type: none">• úbytek žáků ve školách• odliv vzdělaných lidí mimo region• vylidňování venkova• vysoký počet občanů ohrožených sociálním vyloučením• stárnutí obyvatel• zánik některého z velkých zaměstnavatelů v území MAS

3.6. ŽIVOTNÍ PROSTŘEDÍ

SILNÉ STRÁNKY	SLABÉ STRÁNKY
<ul style="list-style-type: none">• kvalitní životní prostředí v území MAS• neporušená příroda, stabilizovaná krajina• řešené odpadové hospodářství• tradice v ekologická výchově• existence největší fotovoltaické elektrárny v ČR v Bušanovicích	<ul style="list-style-type: none">• odchod kvalifikovaných sil ze zemědělství• nezájem mladých o práci v zemědělství• nedokončená základní technická infrastruktura v obcích rozvojového území MAS• nedořešené vypouštění a čištění odpadních vod• nedostatečná vybavenost technikou pro úpravy veřejných prostranství a stok
PŘÍLEŽITOSTI	HROZBY
<ul style="list-style-type: none">• kulturně historický potenciál regionu pro rozvoj agroturistiky, církevní turistiky, hipoturistiky atd.• vyšší využití obnovitelných zdrojů energie (biomasa, štěpka, atd....)• podpora ekologických způsobů vytápění, zavádění šetrných technologií• ochrana přírodních zdrojů• vyšší využití finančních zdrojů z evropských fondů pro životní prostředí	<ul style="list-style-type: none">• chátrání nevyužívaných hospodářských a zemědělských objektů• znečištění životního prostředí v důsledku lokálního topení pevnými palivy• možnost devastace krajiny v důsledku krachu zemědělských podniků, vznik nových ekologických zátěží

STRATEGICKÁ ČÁST

4. Prioritní oblasti rozvoje

PARTNERSTVÍ

PODNIKÁNÍ

LIDSKÉ ZDROJE

ŽIVOTNÍ PROSTŘEDÍ

4.1. Partnerství

Priorita 1: Podpora a rozvoj partnerství

Opatření:

- 1.1 Podpora a rozvoj aktivního partnerství a spolupráce na místní, regionální, národní a mezinárodní úrovni**
- 1.2 Podpora rozvoje inovací a inovativních postupů na bázi partnerství**
- 1.3 Podpora činnosti vlastní MAS – servisní regionální organizace**
- 1.4 Podpora projektů spolupráce na místní, regionální, národní a mezinárodní úrovni**

4.2. Podnikání

Priorita 2:

Podpora rozvoje malého a středního podnikání na zájmovém území místní akční skupiny

Opatření:

**2.1 Podpora rozvoje stávajících podniků a podnikatelských aktivit, především
MSP**

2.2 Rozvoj MSP ve venkovském regionu MAS

2.3 Podpora rozvoje infrastruktury cestovního ruchu

2.4 Podpora propagace a prezentace potenciálu CR regionu MAS

2.5. Podpora rozvoje a diverzifikace hospodářských činností v regionu MAS

2.6. Rozvoj vzdělanosti a adaptability pracovních sil v regionu MAS

4.3. Lidské zdroje

Priorita 3: Rozvíjet lidský potenciál regionu MAS

Opatření:

3.1 Podpora rozvoje infrastruktury občanské vybavenosti

3.2 Podpora rozvoje systémů celoživotního vzdělávání

3.3 Rozvoj veřejně přístupného internetu v regionu MAS

3.4 Podpora spolkového života, sportovních, kulturních a zájmových aktivit občanů regionu MAS

4.4. Životní prostředí

Priorita 4: Zlepšení kvality životního prostředí

Opatření:

4.1 Zlepšování kvality ovzduší

4.2 Zlepšování kvality vod

4.3 Revitalizace kulturního a přírodního dědictví regionu MAS

4.4 Podpora environmentálního vzdělávání, výchovy a osvěty

4.5 Podpora a rozvoj obnovitelných zdrojů energie